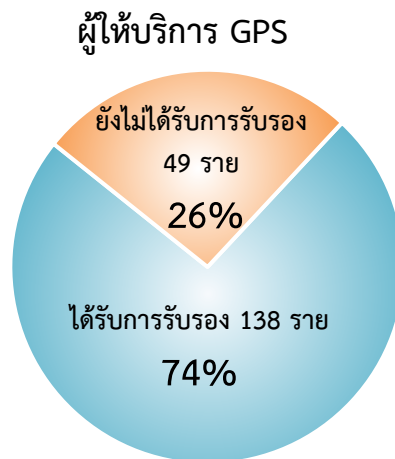


รายงานสถิติตามโครงการ “มั่นใจทั่วไทย รถใช้ GPS” ประจำเดือนมกราคม 2564

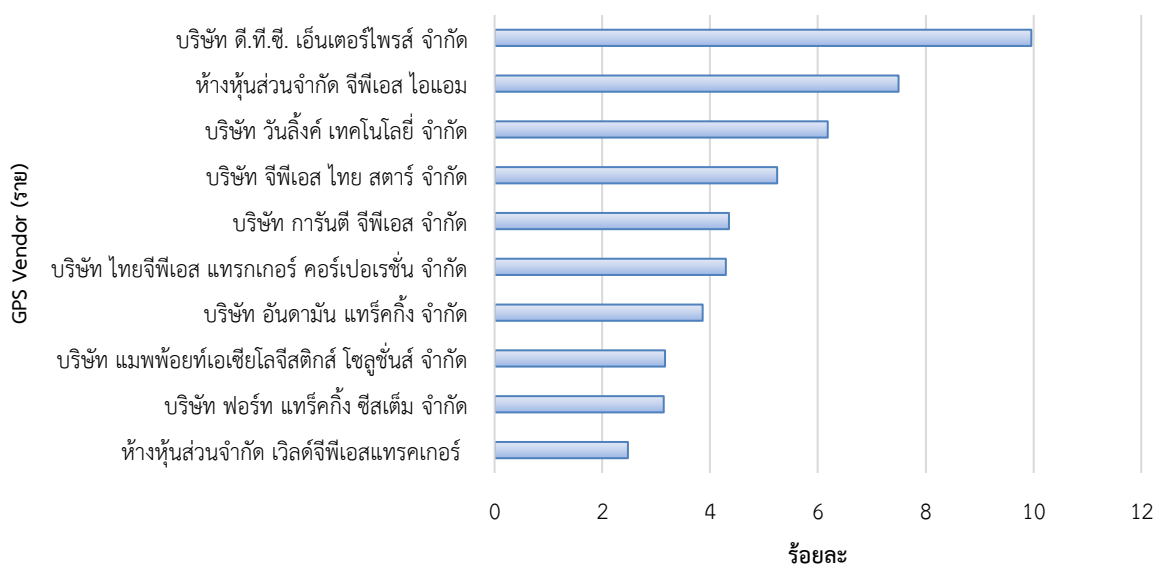
กรมการขนส่งทางบกได้ดำเนินโครงการ “มั่นใจทั่วไทย รถใช้ GPS” ตั้งแต่วันที่ 25 มกราคม 2559 ในวันนี้ ศูนย์บริหารจัดการเดินรถระบบ GPS ขอรายงานข้อมูลและสถิติต่าง ๆ ที่เกี่ยวข้องของ ประจำเดือนมกราคม 2564 ดังนี้

1. จำนวนผู้ให้บริการระบบ GPS (GPS Vendor) ที่เชื่อมต่อข้อมูลกับกรมการขนส่งทางบก 187 ราย โดยได้รับการรับรองจากกรมการขนส่งทางบก จำนวน 138 ราย



1.1 สถิติการให้บริการของผู้ให้บริการระบบ GPS (GPS Vendor) ที่ให้บริการมากที่สุด 10 อันดับแรก

สถิติการให้บริการของผู้ให้บริการติดตามรถ (GPS Vendor) 10 อันดับแรก

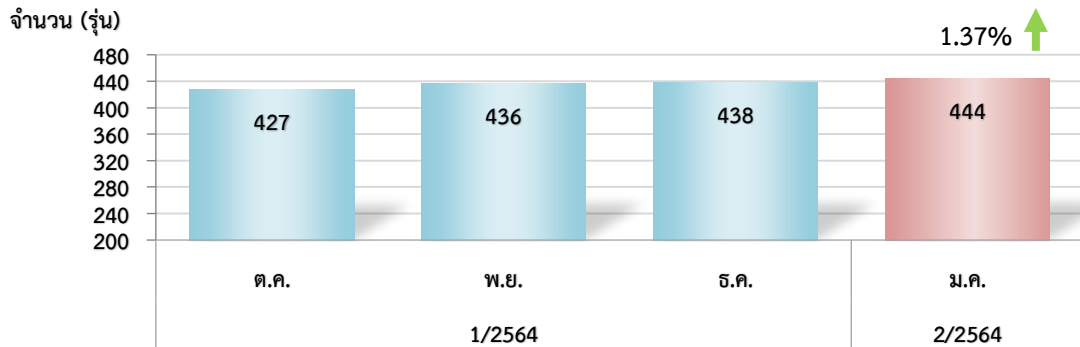


จากสถิติผู้ให้บริการระบบ GPS (GPS Vendor) 187 ราย ให้บริการข้อมูลการเดินรถ จำนวน 494,883 คัน โดยผู้ให้บริการระบบ GPS (GPS Vendor) ที่ให้บริการ มากที่สุดคือ บริษัท ดี.ที.ซี. เอ็นเตอร์ไพรส์ จำกัด รองลงมาคือ ห้างหุ้นส่วนจำกัด จีพีเอส ไอแอม และ บริษัท วันลิงค์ เทคโนโลยี จำกัด ตามลำดับ

2. จำนวนรุ่นที่ได้รับการรับรองจากกรมการขนส่งทางบก

ในเดือนมกราคม 2564 มีแบบ/รุ่น GPS ที่ได้รับการรับรอง จำนวน 444 รุ่น ซึ่งมีจำนวนเพิ่มขึ้นจากเดือนธันวาคม 2563 จำนวน 6 รุ่น คิดเป็นร้อยละ 1.37

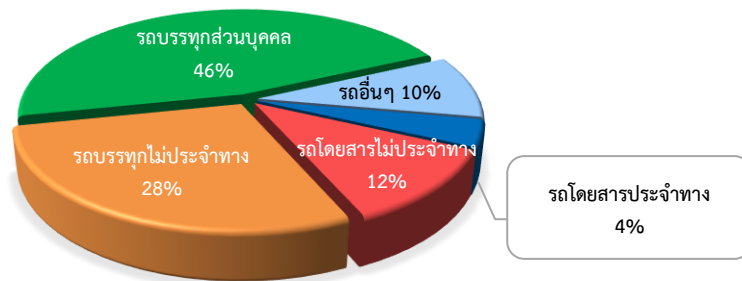
สถิติจำนวนแบบ/รุ่น GPS ที่ได้รับการรับรอง



3. จำนวนรถที่เชื่อมต่อข้อมูลกับศูนย์ GPS

หน่วย : คัน

รถโดยสารประจำทาง	รถโดยสารไม่ประจำทาง	รถบรรทุกไม่ประจำทาง	รถบรรทุกส่วนบุคคล	รถอื่น ๆ	รวม
20,377	56,697	140,447	229,516	47,846	494,883



สถิติจำนวนรถที่เชื่อมต่อข้อมูลกับศูนย์ GPS

จำนวน (คัน)

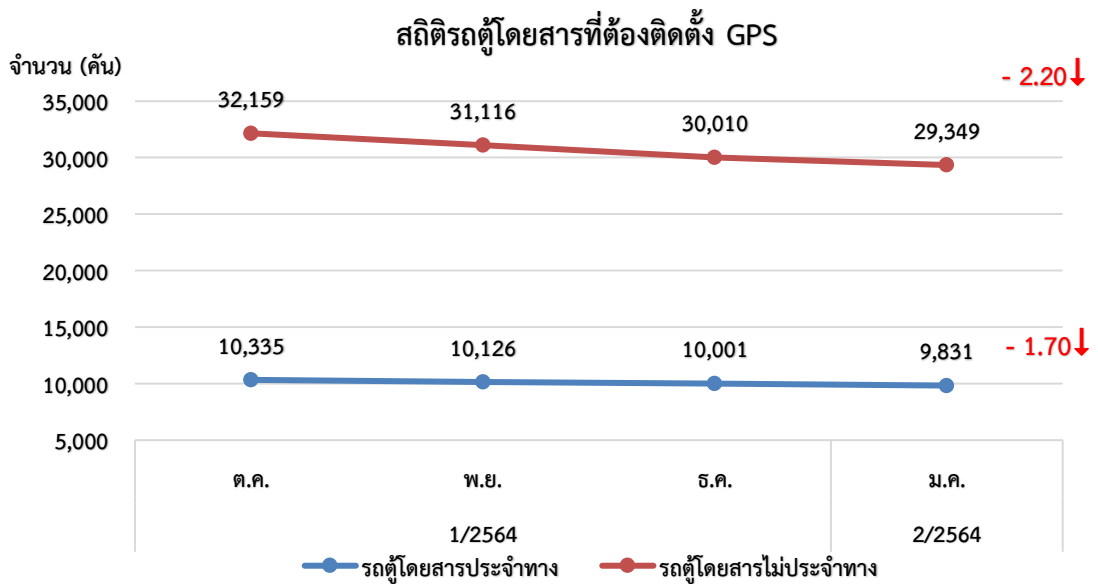


3.1 จำนวนรถโดยสารที่ต้องติดตั้ง GPS

ในเดือนมกราคม 2564 มีจำนวนรถโดยสารที่ต้องติดตั้ง GPS ทั้งหมด 75,721 คัน เป็นรถโดยสารประจำทางและรถตู้โดยสารประจำทาง จำนวน 19,013 คัน รถโดยสารไม่ประจำทางและรถตู้โดยสารไม่ประจำทาง จำนวน 56,708 คัน

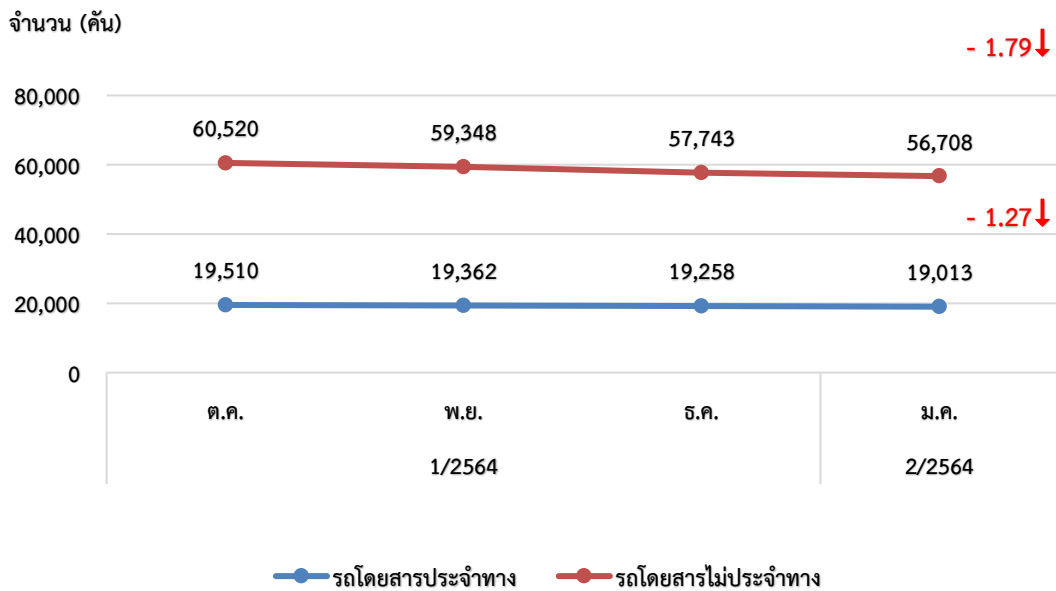
หน่วย : คัน

ประเภทรถ	1/2564			2/2564
	ต.ค.	พ.ย.	ธ.ค.	ม.ค.
รถโดยสารประจำทาง	19,510	19,362	19,258	19,013
รถโดยสารไม่ประจำทาง	60,520	59,348	57,743	56,708
รวมรถโดยสาร	80,030	78,710	77,001	75,721
รถตู้โดยสารประจำทาง	10,335	10,126	10,001	9,831
- หมวด 1	3,467	3,391	3,336	3,246
- หมวด 2	3,471	3,373	3,326	3,262
- หมวด 3	3,397	3,362	3,339	3,323
รถตู้โดยสารไม่ประจำทาง	32,159	31,116	30,010	29,349
รวมรถตู้โดยสาร	42,494	41,242	40,011	39,180



จากสถิติรถตู้โดยสารที่ต้องติดตั้ง GPS ในเดือนมกราคม 2564 พบว่า มีรถตู้โดยสารประจำทางจำนวน 9,831 คัน ซึ่งลดลงจากเดือนธันวาคม จำนวน 170 คัน คิดเป็นร้อยละ 1.70 ส่วนรถตู้โดยสารไม่ประจำทาง จำนวน 29,349 คัน ซึ่งลดลงจากเดือนธันวาคม จำนวน 661 คัน คิดเป็นร้อยละ 2.20

สถิติรถโดยสารที่ต้องติดตั้ง GPS



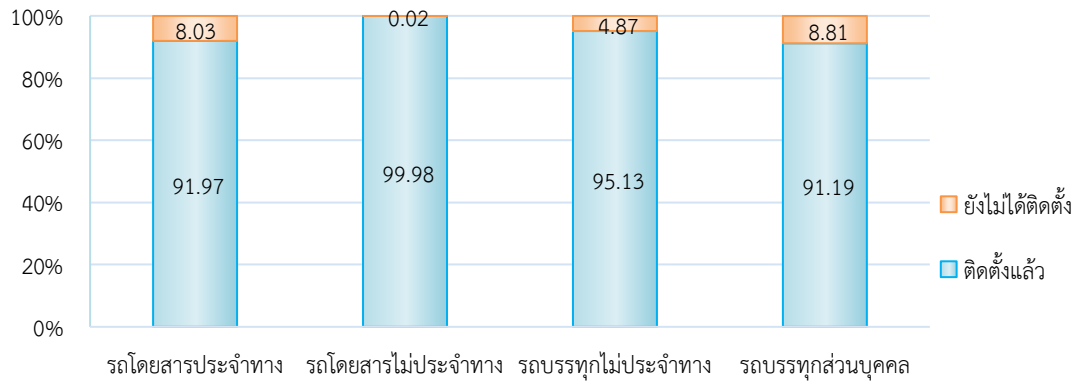
จากสถิติรถโดยสารที่ต้องติดตั้ง GPS ในเดือนมกราคม 2564 พบว่า มีรถโดยสารประจำทางจำนวน 19,013 คัน ซึ่งลดลงจากเดือนธันวาคม จำนวน 245 คัน คิดเป็นร้อยละ 1.27 ส่วนรถโดยสารไม่ประจำทาง จำนวน 56,708 คัน ซึ่งลดลงจากเดือนธันวาคม จำนวน 1,035 คัน คิดเป็นร้อยละ 1.79

4. จำนวนรถที่ต้องติดตั้งและติดตั้ง GPS แล้วแยกตามประเภทรถ

ประเภทรถ	จำนวนรถที่ต้องติดตั้ง (คัน)	จำนวนรถที่ติดตั้งแล้ว (คัน)	จำนวนรถที่ติดตั้งแล้ว (ร้อยละ)
รถโดยสาร			
● ประจำทาง	19,013	17,486	91.97
- หมวด 1	4,626	3,891	84.11
- หมวด 2	7,186	6,959	96.84
- หมวด 3	7,201	6,636	92.15
● ไม่ประจำทาง	56,708	56,697	99.98
รวม	75,721	74,183	97.97
รถบรรทุก			
● ไม่ประจำทาง	147,634	140,447	95.13
● ส่วนบุคคล	251,697	229,516	91.19
รวม	399,331	369,963	92.65
รวมทั้งหมด	475,052	444,146	93.49

(ข้อมูล ณ วันที่ 31 มกราคม 2564)

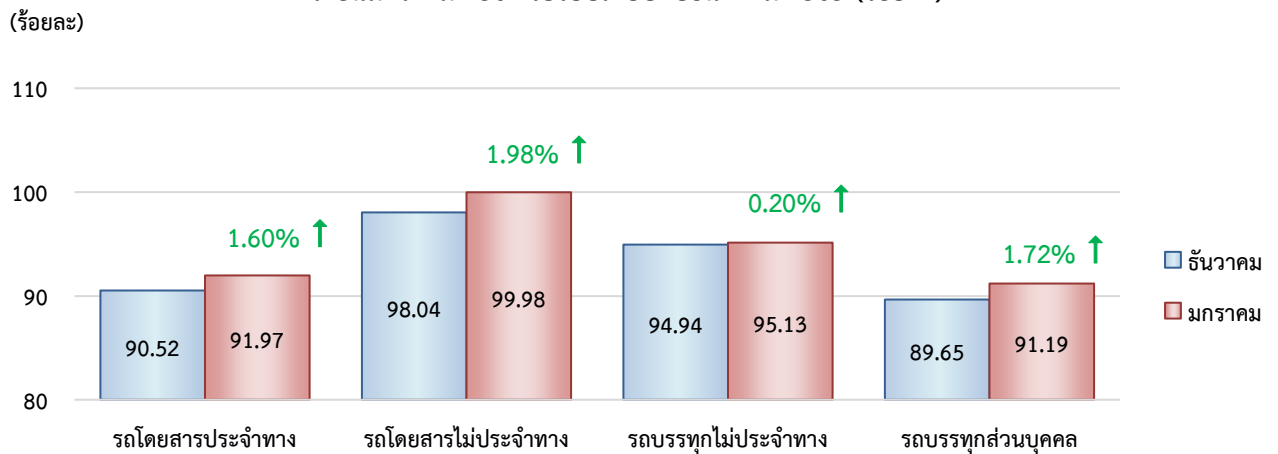
สถิติการติดตั้ง GPS ของรถทุกประเภท (ร้อยละ)



5. จำนวนรถที่ติดตั้ง GPS เดือนมกราคม 2564 เปรียบเทียบกับเดือนธันวาคม 2563

ประเภทรถ	ธันวาคม		มกราคม		ร้อยละอัตราการเปลี่ยนแปลง (เพิ่มขึ้น/ลดลง)
	จำนวนการติดตั้ง (คัน)	ร้อยละ	จำนวนการติดตั้ง (คัน)	ร้อยละ	
รถโดยสารประจำทาง	17,433	90.52	17,486	91.97	1.60
รถโดยสารไม่ประจำทาง	56,613	98.04	56,697	99.98	1.98
รถบรรทุกไม่ประจำทาง	139,796	94.94	140,447	95.13	0.20
รถบรรทุกส่วนบุคคล	226,219	89.65	229,516	91.19	1.72
รวม	440,061	92.34	444,146	93.49	1.25

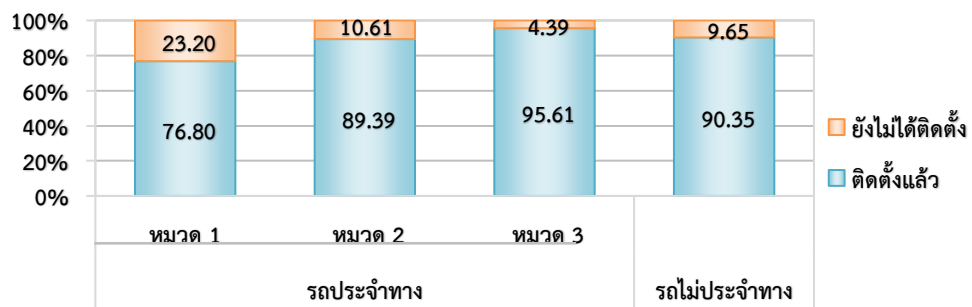
สถิติการติดตั้ง GPS ของรถทุกประเภทระหว่างเดือนมกราคม 2564 เปรียบเทียบกับธันวาคม 2563 (ร้อยละ)



6. จำนวนรถตู้โดยสารที่ต้องติดตั้ง GPS และที่ติดตั้ง GPS แล้ว

ประเภทรถ	จำนวนรถที่ต้องติดตั้ง (คัน)	จำนวนรถที่ติดตั้งแล้ว (คัน)	จำนวนรถที่ติดตั้งแล้ว (ร้อยละ)
รถประจำทาง	9,831	8,586	87.34
หมวด 1	3,246	2,493	76.80
หมวด 2	3,262	2,916	89.39
หมวด 3	3,323	3,177	95.61
รถไม่ประจำทาง	29,349	26,517	90.35
รวมทั้งหมด	39,180	35,103	89.59

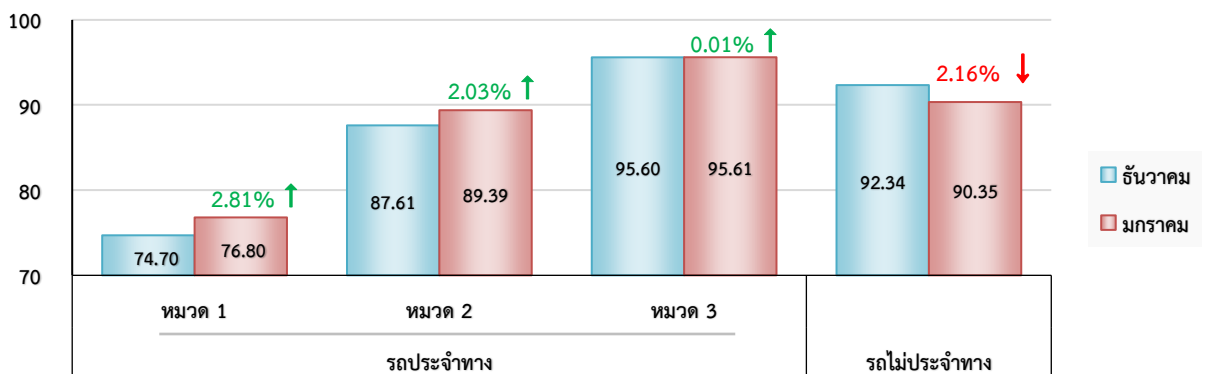
สถิติการติดตั้ง GPS ของรถตู้โดยสาร (ร้อยละ)



7. จำนวนรถตู้โดยสารที่ติดตั้ง GPS เดือนมกราคม 2564 เปรียบเทียบกับเดือนธันวาคม 2563

ประเภท	ธันวาคม		มกราคม		ร้อยละอัตราการเปลี่ยนแปลง (เพิ่มขึ้น/ลดลง)
	จำนวนการติดตั้ง (คัน)	ร้อยละ	จำนวนการติดตั้ง (คัน)	ร้อยละ	
รถตู้หมวด 1	2,492	74.70	2,493	76.80	2.81
รถตู้หมวด 2	2,914	87.61	2,916	89.39	2.03
รถตู้หมวด 3	3,192	95.60	3,177	95.61	0.01
รถตู้ไม่ประจำทาง	27,712	92.34	26,517	90.35	-2.16
รวมทั้งหมด	36,310	90.75	35,103	89.59	-1.28

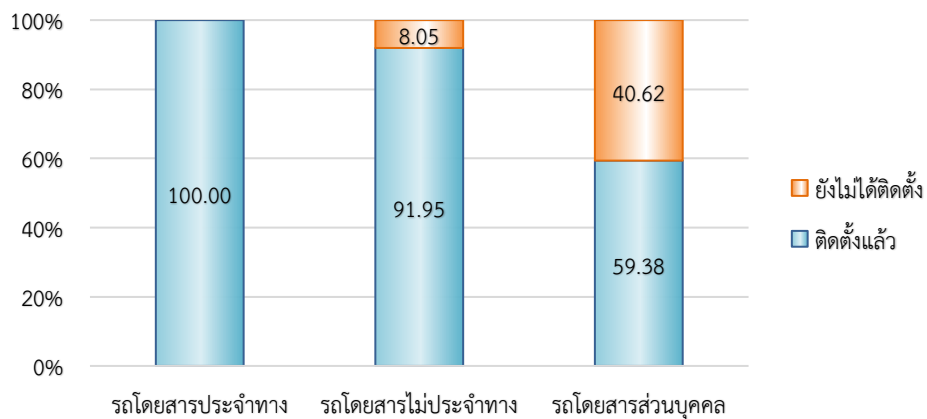
สถิติการติดตั้ง GPS ของรถตู้โดยสาร ระหว่างเดือนมกราคม 2564 เปรียบเทียบกับเดือนธันวาคม 2563 (ร้อยละ)



8. จำนวนรถโดยสาร 2 ชั้น ที่ต้องติดตั้ง GPS และที่ติดตั้ง GPS แล้ว

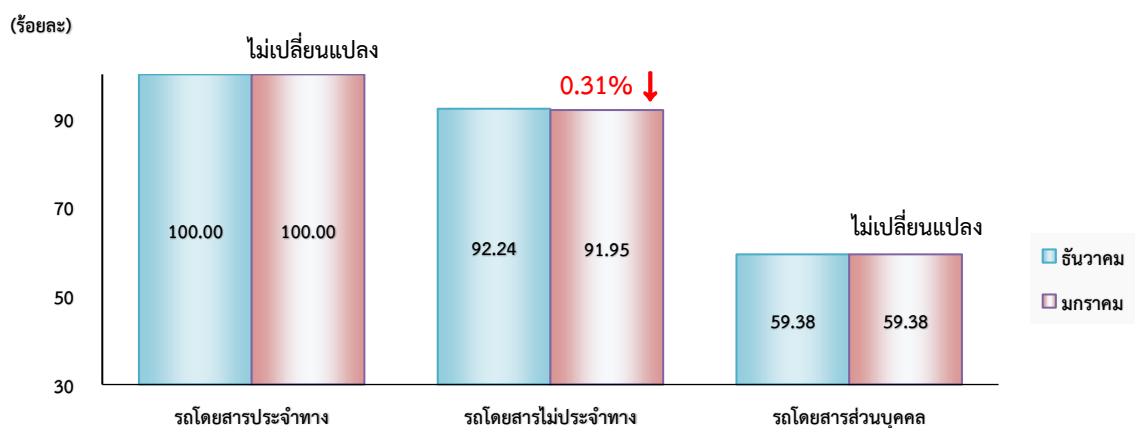
ประเภทรถ	จำนวนรถที่ต้องติดตั้ง (คัน)	จำนวนรถที่ติดตั้งแล้ว (คัน)	จำนวนรถที่ติดตั้งแล้ว (ร้อยละ)
รถประจำทาง	1,389	1,389	100.00
รถไม่ประจำทาง	5,056	4,649	91.95
รถส่วนบุคคล	32	19	59.38
รวมทั้งหมด	6,477	6,057	93.52

สถิติการติดตั้ง GPS ของรถโดยสาร 2 ชั้น (ร้อยละ)



9. จำนวนรถโดยสาร 2 ชั้น ที่ติดตั้ง GPS เดือนมกราคม 2564 เปรียบเทียบกับเดือนธันวาคม 2563

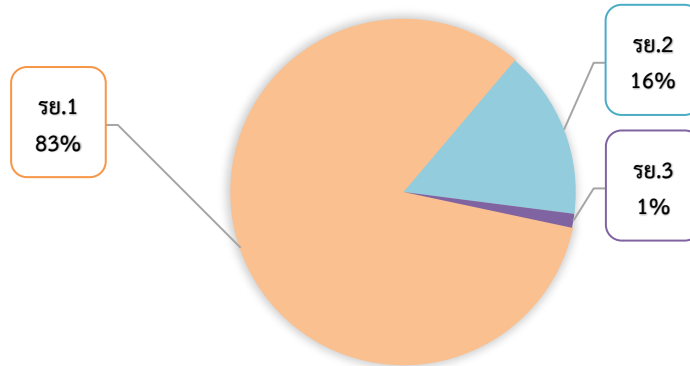
ประเภท	ธันวาคม		มกราคม		ร้อยละอัตราการเปลี่ยนแปลง (เพิ่มขึ้น/ลดลง)
	จำนวนการติดตั้ง (คัน)	ร้อยละ	จำนวนการติดตั้ง (คัน)	ร้อยละ	
รถประจำทาง	1,395	100.00	1,389	100.00	-
รถไม่ประจำทาง	4,697	92.24	4,649	91.95	-0.31
รถส่วนบุคคล	19	59.38	19	59.38	-
รวมทั้งหมด	6,119	93.74	6,057	93.52	-0.23

สถิติการติดตั้ง GPS ของรถโดยสาร 2 ชั้น
ระหว่างเดือนมกราคม 2564 เปรียบเทียบกับเดือนธันวาคม 2563 (ร้อยละ)

10. จำนวนรถพยาบาลที่เชื่อมต่อข้อมูลกับศูนย์ GPS

หน่วย :คัน			
รย. 1	รย. 2	รย. 3	รวม
951	182	15	1,148

สถิติร้อยละรถพยาบาลที่เชื่อมต่อข้อมูลกับศูนย์ GPS



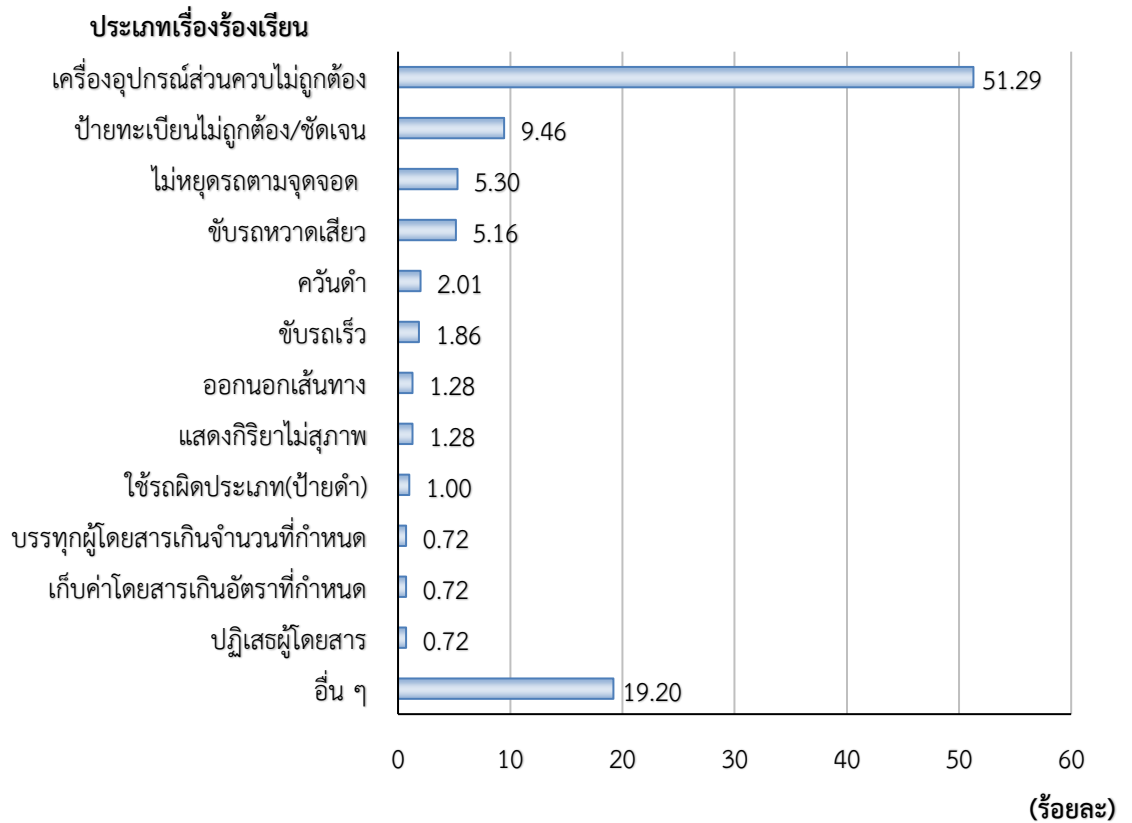
11. จำนวนเรื่องร้องเรียนผ่าน Application “DLT GPS”

ในเดือนมกราคม 2564 มียอดการดาวน์โหลดสะสม Application “DLT GPS” บนโทรศัพท์มือถือจำนวน 479,101 ครั้ง ซึ่งเป็นระบบ Android จำนวน 404,000 ครั้ง และระบบ iOS จำนวน 75,101 ครั้ง โดยศูนย์บริหารจัดการเดินรถระบบ GPS ได้รับเรื่องร้องเรียนที่ผ่าน Application “DLT GPS” บนโทรศัพท์มือถือ ในเดือนมกราคม 2564 จำนวน 698 เรื่อง ซึ่งมีเรื่องร้องเรียนต่าง ๆ ดังนี้

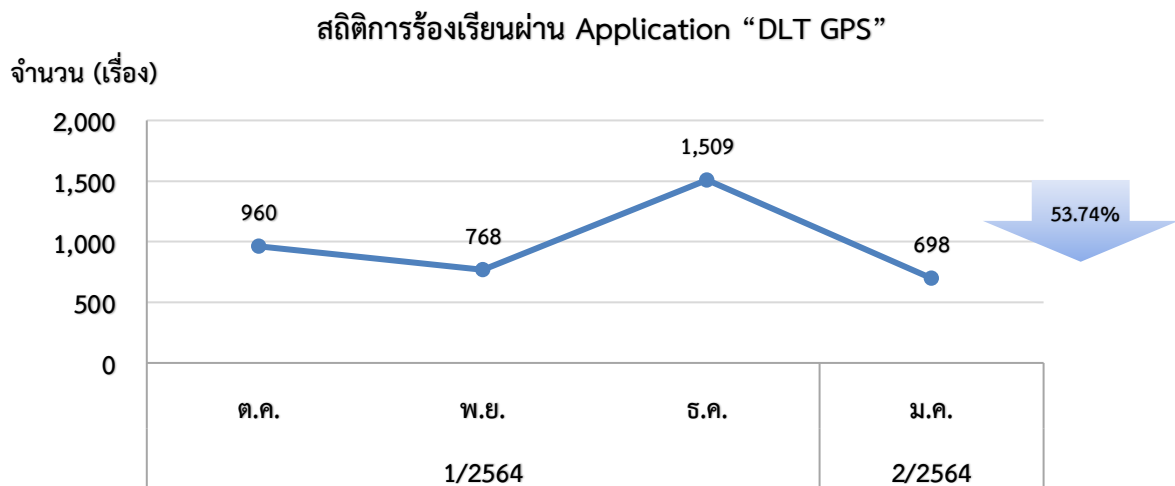
(1) เครื่องอุปกรณ์ส่วนควบไม่ถูกต้อง	จำนวน	358	เรื่อง
(2) ป้ายทะเบียนไม่ถูกต้อง/ชัดเจน	จำนวน	66	เรื่อง
(3) ไม่หยุดรถตามจุดจอด	จำนวน	37	เรื่อง
(4) ขับรถหวาดเสียว	จำนวน	36	เรื่อง
(5) ควันดำ	จำนวน	14	เรื่อง
(6) ขับรถเร็ว	จำนวน	13	เรื่อง
(7) ออกนอกเส้นทาง	จำนวน	9	เรื่อง
(8) แสดงกิริยาไม่สุภาพ	จำนวน	9	เรื่อง
(9) ใช้รถผิดประเภท (ป้ายดำ)	จำนวน	7	เรื่อง
(10) บรรทุกผู้โดยสารเกินจำนวนที่กำหนด	จำนวน	5	เรื่อง
(11) เก็บค่าโดยสารเกินอัตราที่กำหนด	จำนวน	5	เรื่อง
(12) ปฏิเสธผู้โดยสาร	จำนวน	5	เรื่อง
(13) อื่น ๆ	จำนวน	134	เรื่อง

(หมายเหตุ : อื่น ๆ คือ รถมีสภาพไม่พร้อมใช้งาน, พนักงานขับรถใช้โทรศัพท์มือถือขณะขับรถ, แยกผู้โดยสาร, พนักงานขับรถมีอาการเมาสุราและเสพสารเสพติด, ขับรถบนทางเท้า)

สถิติร้อยละเรื่องร้องเรียนผ่าน Application "DLT GPS" ประจำเดือนมกราคม 2564



จากสถิติร้อยละเรื่องร้องเรียนผ่าน Application “DLT GPS” มีผู้ร้องเรียนเรื่องเครื่องอุปกรณ์ส่วนควบไม่ถูกต้องมากที่สุด ร้อยละ 51.29 รองลงมาคือ ป้ายทะเบียนไม่ถูกต้อง/ชัดเจน ร้อยละ 9.46 และไม่หยุดรถตามจุดจอด ร้อยละ 5.30 ตามลำดับ ซึ่งทางศูนย์ฯ GPS ได้ส่งเรื่องร้องเรียนให้กองตรวจการขนส่งทางบกดำเนินการต่อไป



สถิติการร้องเรียนผ่าน Application “DLT GPS” พบว่า ในเดือนมกราคม 2564 มีเรื่องร้องเรียนจำนวน 698 เรื่อง มีอัตราการลดลงร้อยละ 53.74 เมื่อเปรียบเทียบกับเดือนธันวาคม

11.1 สถิติข้อมูลการร้องเรียนที่ไม่ถูกต้อง/ไม่ครบถ้วน

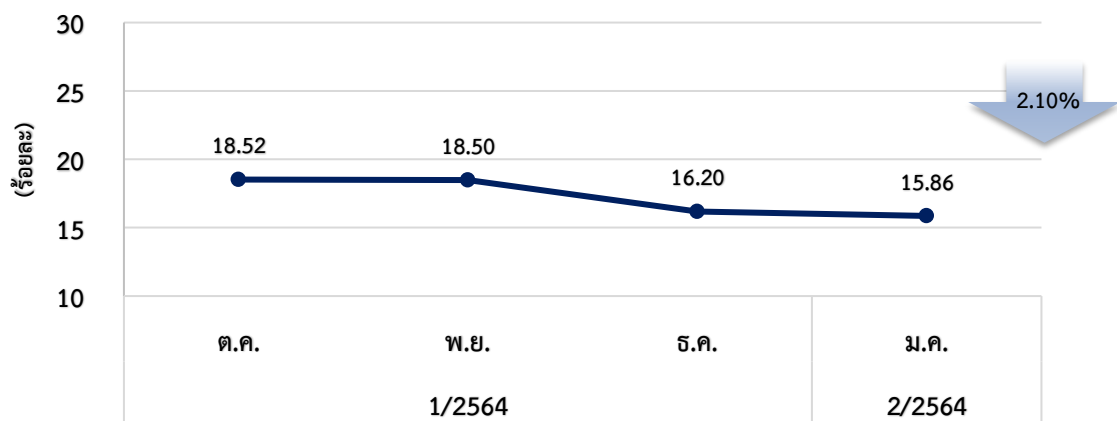
ในเดือนมกราคม 2564 มีเรื่องร้องเรียนผ่าน Application “DLT GPS” ซึ่งไม่สามารถลงระบบรับเรื่องร้องเรียน 1584 ได้ เนื่องจากข้อมูลการร้องเรียนไม่ถูกต้องหรือไม่ครบถ้วน จำนวน 58 เรื่อง มีรายละเอียดดังนี้

ข้อมูลการร้องเรียนไม่ถูกต้อง/ ไม่ครบถ้วน	จำนวน (เรื่อง)	ติดต่อได้		ติดต่อไม่ได้	
		มีผู้รับสาย	ไม่มีผู้รับสาย	เบอร์โทรไม่ถูกต้อง	ไม่มีเบอร์
เบอร์โทรไม่ถูกต้อง/ไม่มี	21	-	1	17	3
สาเหตุการร้องเรียนไม่ครบถ้วน	33	5	18	9	1
ชื่อผู้ร้องเรียนไม่ถูกต้อง/ไม่มี	2	-	1	-	1
ป้ายแดง	2	-	2	-	-
รวม	58	5	22	26	5

12. การวิเคราะห์การกระทำความผิดจากระบบ GPS

ในเดือนมกราคม 2564 มีรถทุกประเภทที่ติดตั้ง GPS กระทำความผิด ร้อยละ 15.86 ซึ่งมีอัตราการลดลงร้อยละ 2.10 เมื่อเทียบกับเดือนธันวาคม

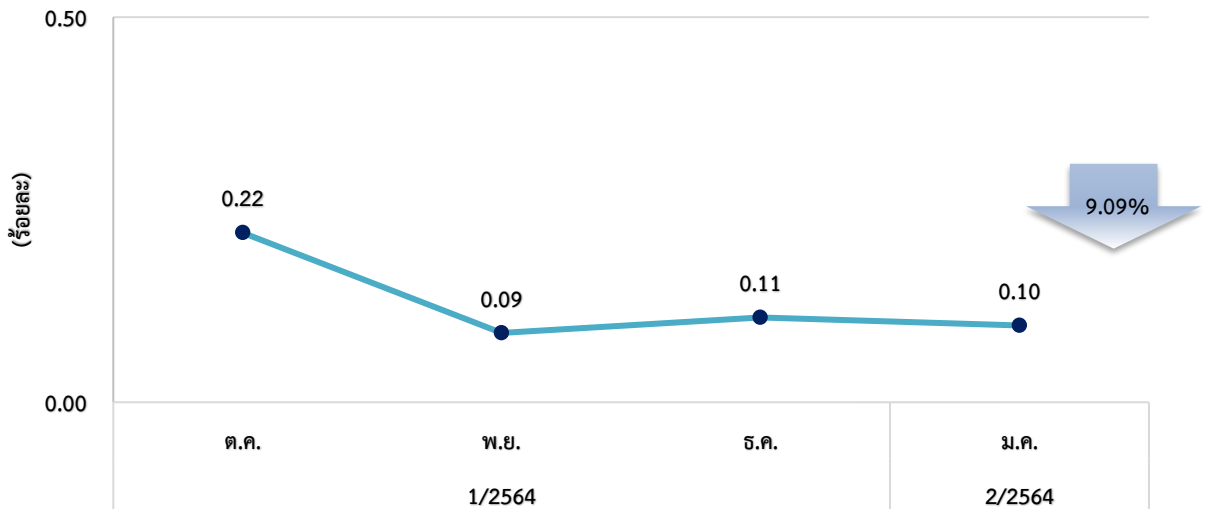
สถิติการกระทำความผิดของรถทุกประเภท (ร้อยละ)



12.1 สถิติการใช้ความเร็วเกิน

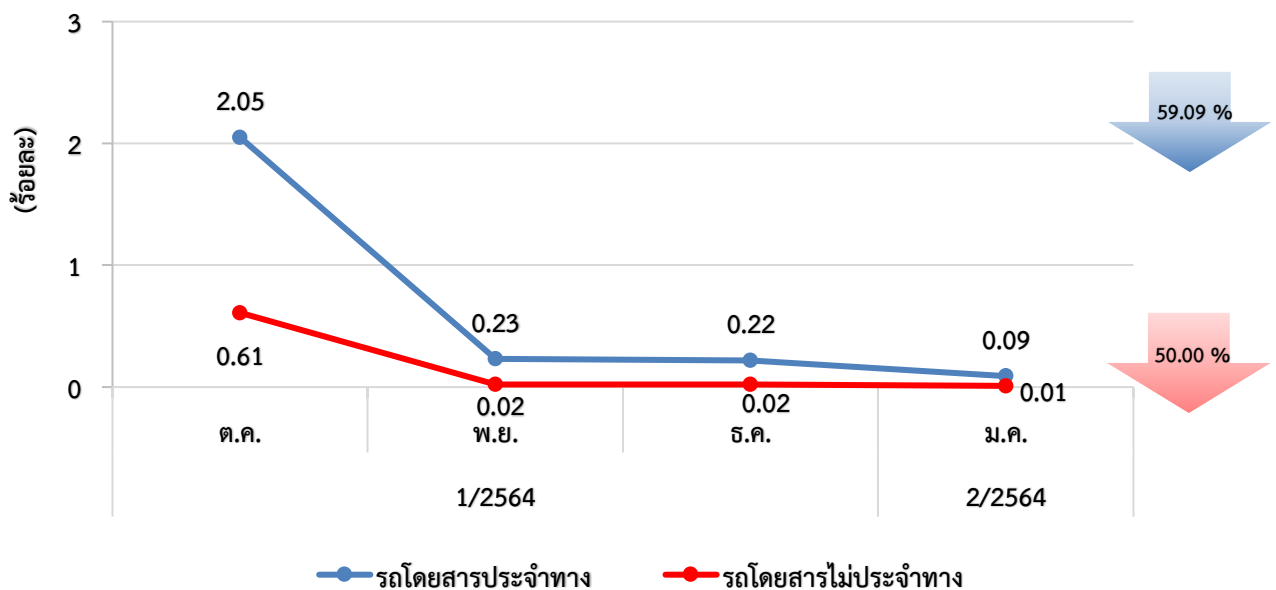
1) สถิติของรถทุกประเภท ในเดือนมกราคม 2564 พบว่า รถทุกประเภทที่ติดตั้ง GPS มีการใช้ความเร็วเกิน ร้อยละ 0.10 ซึ่งมีอัตราการลดลงร้อยละ 9.09 เมื่อเทียบกับเดือนธันวาคม

สถิติการใช้ความเร็วเกินของรถทุกประเภท (ร้อยละ)



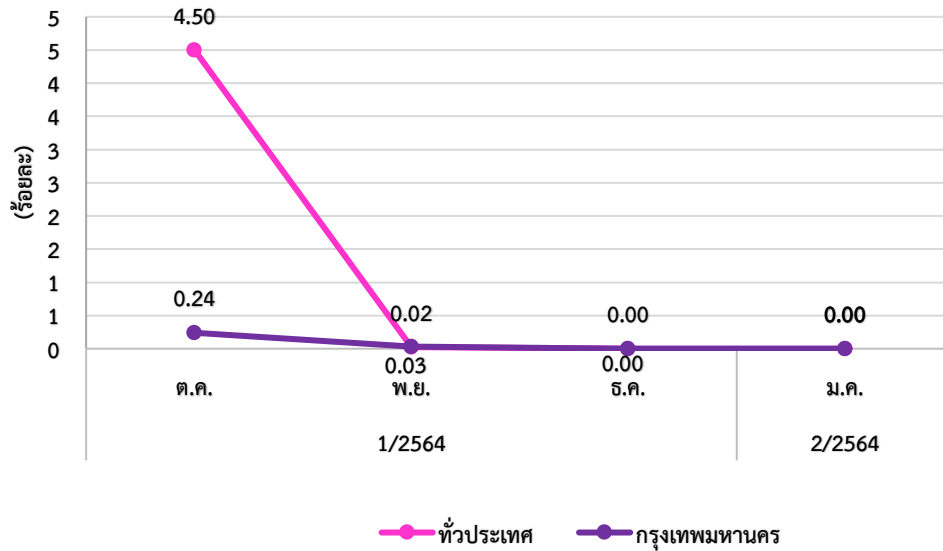
2) รถโดยสาร ในเดือนมกราคม 2564 พบว่า รถโดยสารที่ติดตั้งระบบ GPS มีการใช้ความเร็วเกิน สูงที่สุดคือ รถโดยสารประจำทาง ร้อยละ 0.09 ซึ่งมีอัตราการลดลงร้อยละ 59.09 เมื่อเทียบกับเดือนธันวาคม รองลงมาคือรถโดยสารไม่ประจำทาง ร้อยละ 0.01 ซึ่งมีอัตราการลดลงร้อยละ 50.00 เมื่อเทียบกับเดือนธันวาคม

สถิติรถโดยสารที่ใช้ความเร็วเกิน (ร้อยละ)



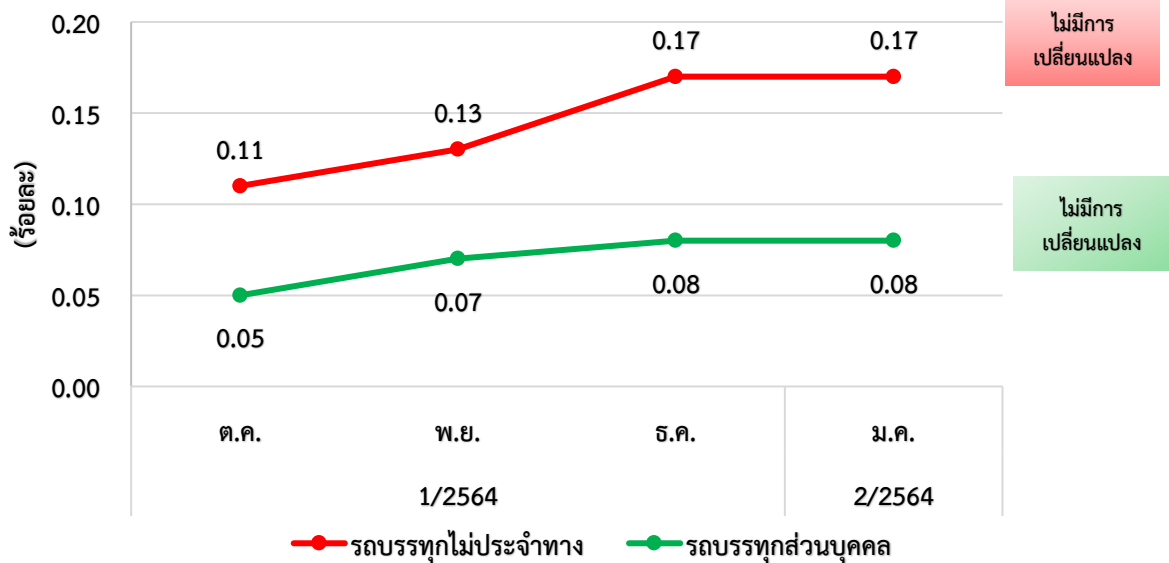
3) รถตู้โดยสารประจำทาง หมวด 2 (บขส.) ในเดือนมกราคม 2564 พบว่า รถตู้โดยสารประจำทางหมวด 2 (บขส.) ที่ติดตั้งระบบ GPS ไม่พบการใช้ความเร็วเกิน (เนื่องจากระบบอยู่ระหว่างการปรับปรุง)

สถิติรถตู้โดยสารประจำทางหมวด 2 (บขส.) ที่ใช้ความเร็วเกิน (ร้อยละ)



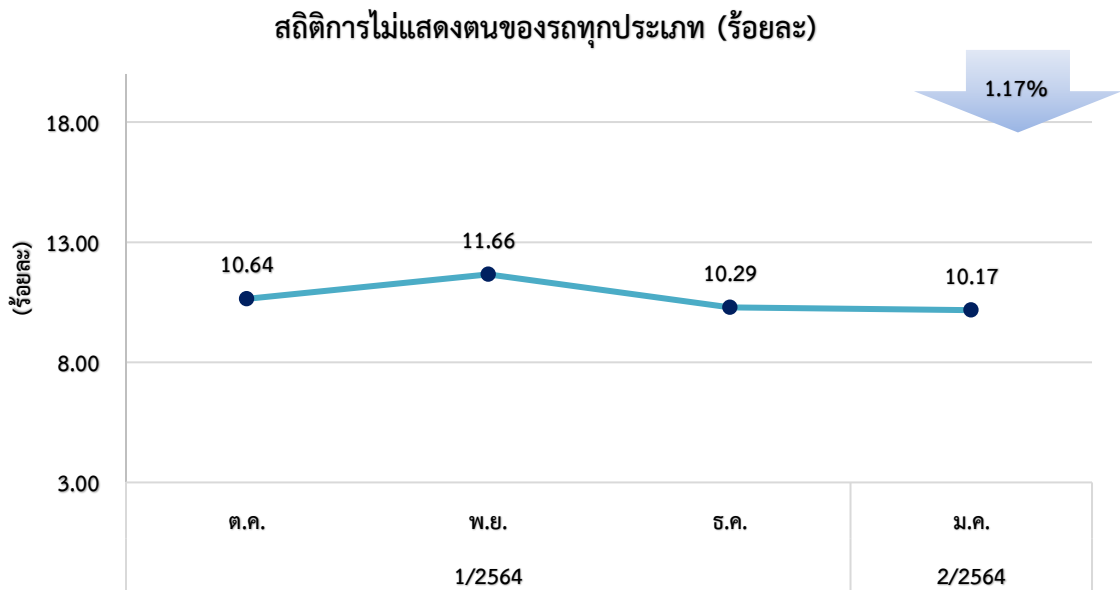
4) รถบรรทุก ในเดือนมกราคม 2564 พบว่า รถบรรทุกที่ติดตั้งระบบ GPS มีการใช้ความเร็วเกิน ไม่มีการเปลี่ยนแปลง เมื่อเทียบกับเดือนธันวาคม

สถิติรถบรรทุกที่ใช้ความเร็วเกิน (ร้อยละ)

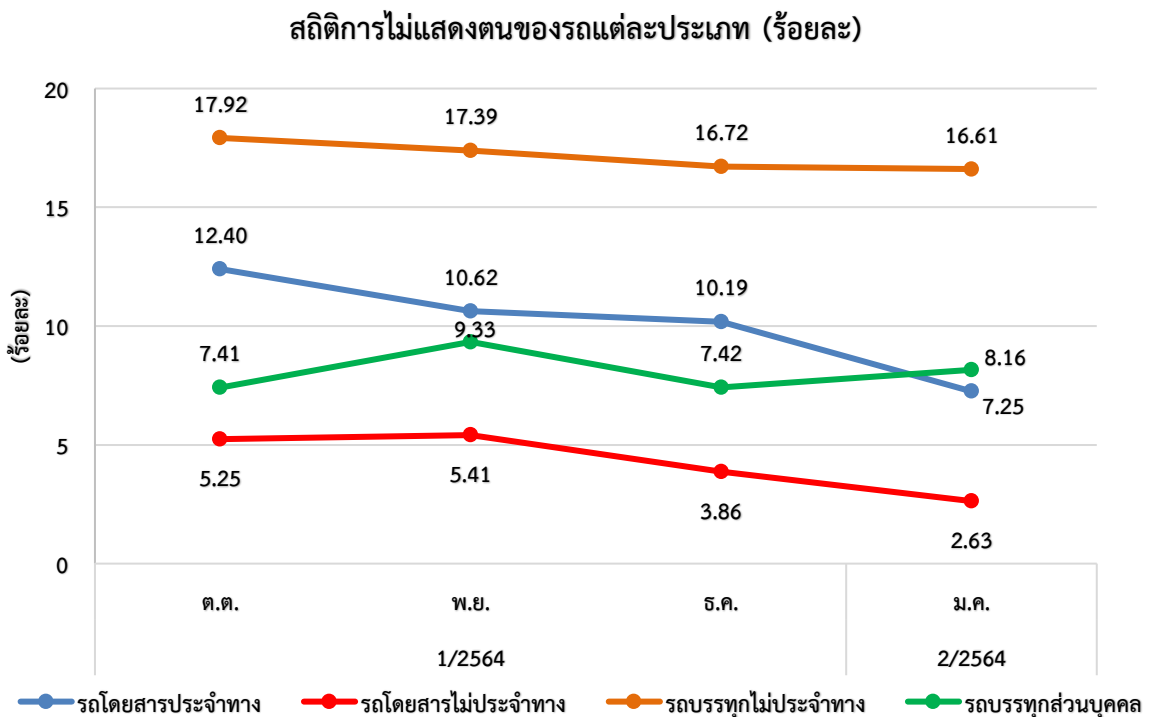


12.2 สถิติการไม่แสดงตน

1) สถิติของรถทุกประเภท ในเดือนมกราคม 2564 พบว่า รถทุกประเภทที่ติดตั้ง GPS มีการไม่แสดงตน ร้อยละ 10.17 ซึ่งมีอัตราการลดลงร้อยละ 1.17 เมื่อเทียบกับเดือนธันวาคม



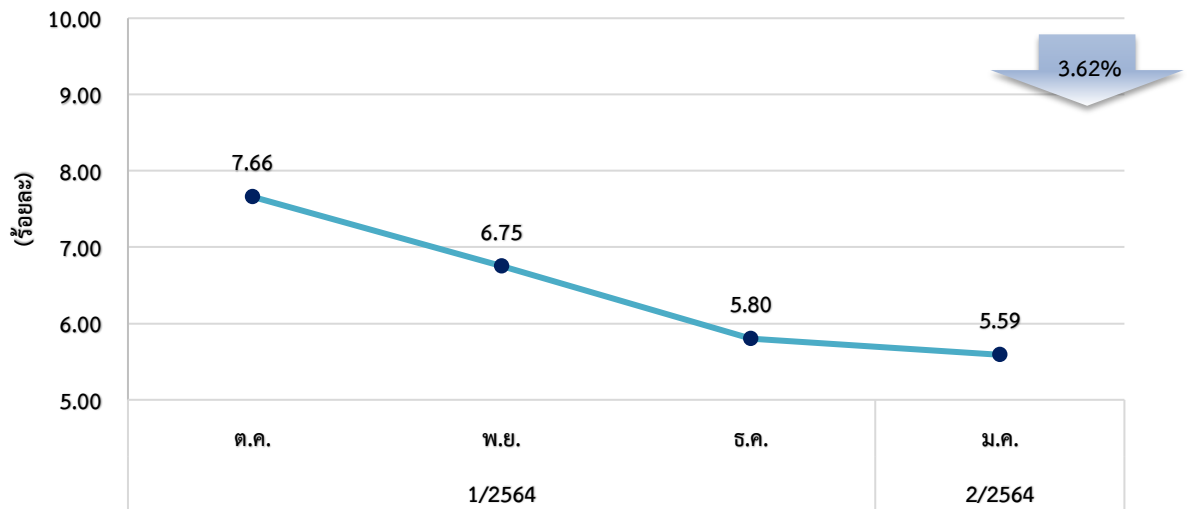
2) สถิติของรถแต่ละประเภท สถิติการไม่แสดงตนของพนักงานขับรถแต่ละประเภทจากระบบ GPS ในเดือนมกราคม 2564 พบว่า รถบรรทุกไม่ประจำทางไม่แสดงตนสูงที่สุด ร้อยละ 16.61 รองลงมาคือ รถบรรทุกส่วนบุคคล ร้อยละ 8.16 รถโดยสารประจำทาง ร้อยละ 7.25 และรถโดยสารไม่ประจำทาง ร้อยละ 2.63 ตามลำดับ



12.3 สถิติการขับรถเกินชั่วโมงการทำงานของพนักงานขับรถ

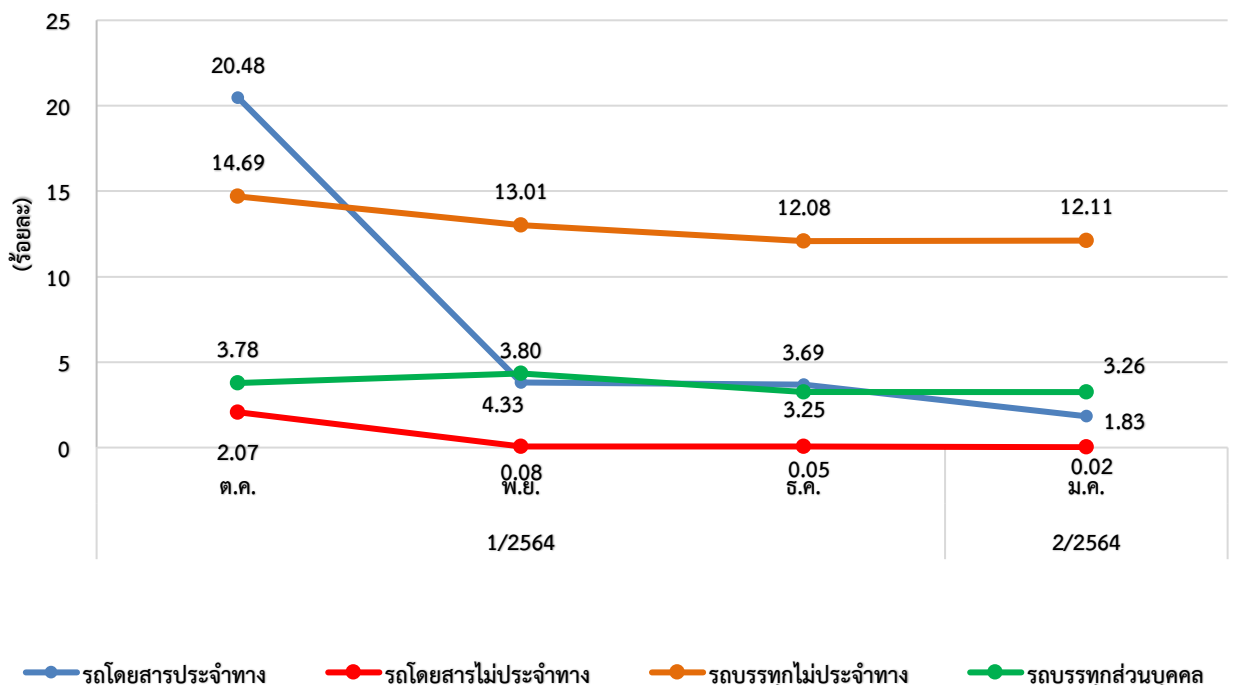
1) สถิติของรถทุกประเภท ในเดือนมกราคม 2564 พบว่า รถทุกประเภทที่ติดตั้ง GPS มีการขับรถเกินชั่วโมงการทำงาน ร้อยละ 5.59 ซึ่งมีอัตราการลดลงร้อยละ 3.62 เมื่อเทียบกับเดือนธันวาคม

สถิติการขับรถเกินชั่วโมงการทำงานของพนักงานขับรถทุกประเภท (ร้อยละ)



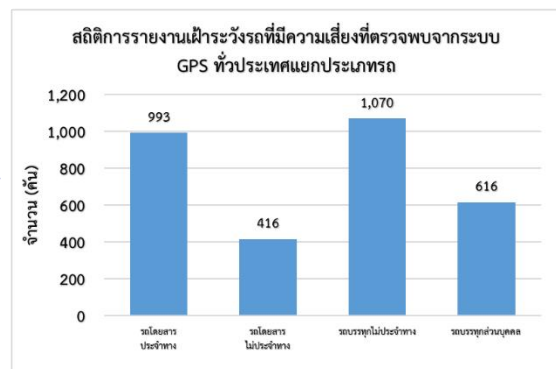
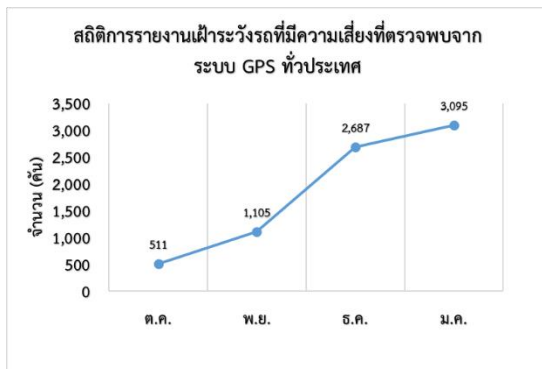
2) สถิติของรถแต่ละประเภท สถิติการขับรถเกินชั่วโมงการทำงานของพนักงานขับรถแต่ละประเภทจากระบบ GPS ในเดือนมกราคม 2564 พบว่า รถบรรทุกไม่ประจำทางมีชั่วโมงการทำงานเกินสูงสุด ร้อยละ 12.11 รองลงมาคือ รถบรรทุกส่วนบุคคล ร้อยละ 3.26 รถโดยสารประจำทาง ร้อยละ 1.83 และรถโดยสารไม่ประจำทาง ร้อยละ 0.02 ตามลำดับ

สถิติการขับรถเกินชั่วโมงการทำงานของพนักงานขับรถแต่ละประเภท (ร้อยละ)



13. สถิติการรายงานเฝ้าระวังรถที่มีความเสี่ยง

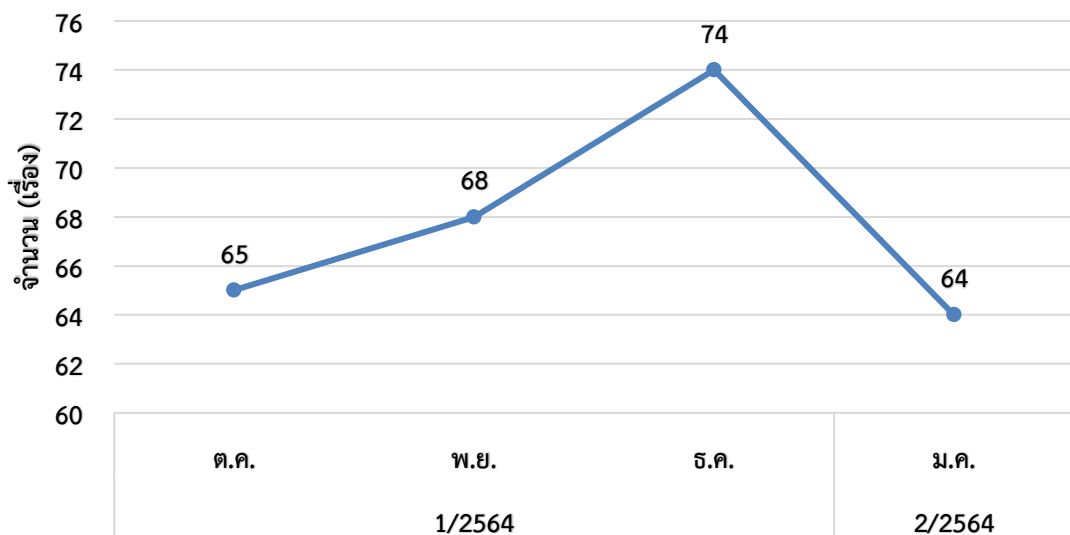
สถิติการรายงานการเฝ้าระวังรถที่มีความเสี่ยง ในเดือนมกราคม 2564 พบว่า มีรถที่มีความเสี่ยงในการใช้ความเร็วเกินหรือชั่วโมงการขับรถเกินที่ตรวจพบจากระบบ GPS จำนวน 3,095 คัน โดยเป็นรถโดยสารประจำทาง จำนวน 993 คัน รถโดยสารไม่ประจำทาง จำนวน 416 คัน รถบรรทุกไม่ประจำทาง จำนวน 1,070 คัน และรถบรรทุกส่วนบุคคล จำนวน 616 คัน โดยรายงานในช่วงเวลา 00.00 – 07.59 น. จำนวน 1,254 คัน ช่วงเวลา 08.00 – 15.59 น. จำนวน 926 คัน และช่วงเวลา 16.00 – 23.59 น. จำนวน 915 คัน



14. สถิติการรายงานอุบัติเหตุ

สถิติการรายงานอุบัติเหตุผ่านกลุ่มไลน์ ในเดือนมกราคม 2564 มีจำนวนทั้งหมด 64 เรื่อง โดยเป็นรถโดยสารประจำทาง จำนวน 6 เรื่อง รถโดยสารไม่ประจำทาง จำนวน 5 เรื่อง รถบรรทุกไม่ประจำทาง จำนวน 31 เรื่อง และรถบรรทุกส่วนบุคคล จำนวน 22 เรื่อง

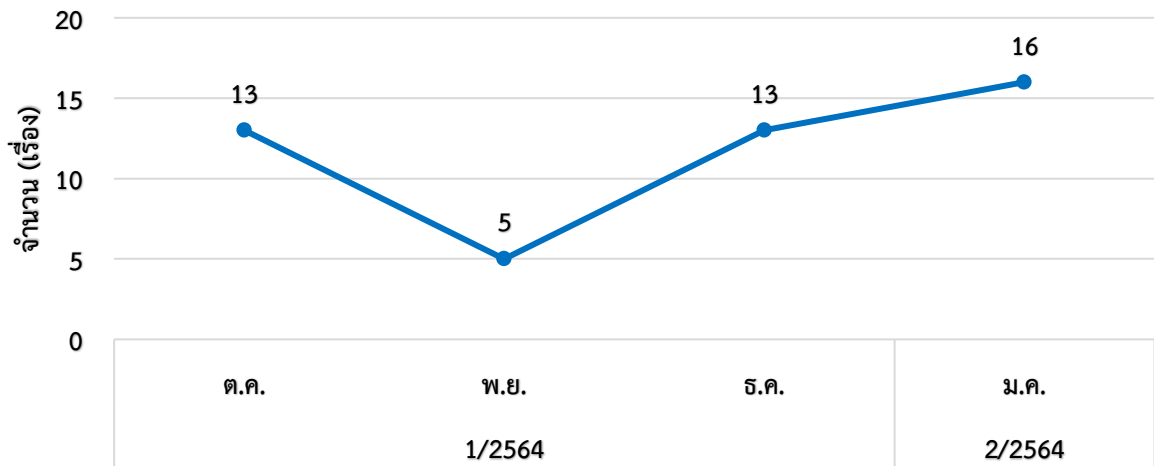
สถิติการรายงานการเกิดอุบัติเหตุผ่านกลุ่มไลน์



15. สถิติการดำเนินการผู้ให้บริการระบบ GPS (GPS Vendor)

สถิติการดำเนินการผู้ให้บริการระบบ GPS (GPS Vendor) ในเดือนมกราคม 2564 พบว่า ข้อมูล GPS ของรถ จำนวน 16 ราย สงสัยว่ามีการกระทำความผิด ซึ่งอยู่ในความดูแลของผู้ให้บริการระบบ GPS (GPS Vendor) จำนวน 16 ราย โดย กตส. และ ศปร. ร่วมกันดำเนินการสอบสวนหาข้อเท็จจริง และได้มีการดำเนินการ ตักเตือน จำนวน 16 ราย

สถิติการชี้แจงของผู้ให้บริการ GPS



ไตรมาส / ปีงบประมาณ	เดือน	GPS Vendor เข้าชี้แจง (ราย)	ผลการดำเนินการ			
			ตักเตือน (ราย)	ระงับการติดตั้ง GPS ชั่วคราว (ราย)	เปรียบเทียบปรับ	
					จำนวน (ราย)	จำนวน (บาท)
1/2564	ต.ค.	13	13	-	-	-
	พ.ย.	5	4	-	1	5,000
	ธ.ค.	13	13	-	-	-
2/2564	ม.ค.	16	16	-	-	-
รวม		47	46	-	1	5,000

หมายเหตุ : ยังไม่มีการดำเนินการอบรมกับผู้ให้บริการระบบ GPS (GPS Vendor)

16. สถิติผลการดำเนินการกับผู้กระทำความผิดที่ตรวจสอบจากระบบ GPS ทั่วประเทศ

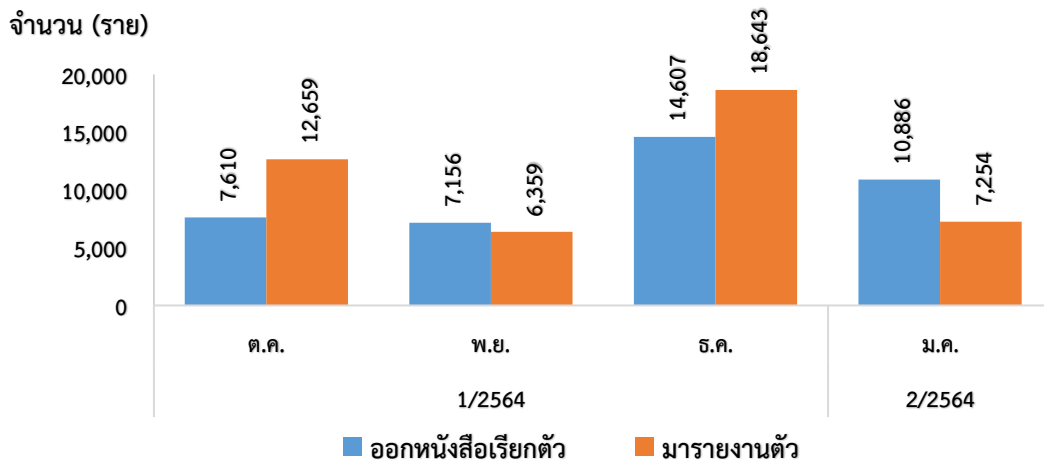
ในเดือนมกราคม 2564 มีจำนวนผู้ที่กระทำความผิดทั้งหมด 2,161,220 ราย ได้ดำเนินการออกหนังสือเรียกตัว 10,886 ฉบับ มารายงานตัว 7,254 ราย ปรับ 6,390 ราย ตักเตือน 864 ราย และอบรม 7,254 ราย

เดือน	การกระทำความผิด (คัน)				ออกหนังสือเรียกตัว	มารายงานตัว	การดำเนินการลงโทษ		
	ความเร็วเกิน	ไม่แสดงตน	ชั่วโมงการทำงานเกิน	รวม			ปรับ	ตักเตือน	อบรม
ตุลาคม 2563	13,778	654,579	471,244	1,139,601	7,610	12,659	11,065	1,594	12,659
พฤศจิกายน 2563	8,443	1,044,709	605,280	1,658,432	7,156	6,359	5,378	981	6,359
ธันวาคม 2563	14,453	1,360,678	768,910	2,144,041	14,607	18,643	16,342	2,301	18,643
มกราคม 2564	13,650	1,382,003	765,567	2,161,220	10,886	7,254	6,390	864	7,254
รวม	50,324	4,441,969	2,611,001	7,103,294	40,259	44,915	39,175	5,740	44,915

16.1 สถิติการออกหนังสือเรียกตัวผู้กระทำความผิด

ในเดือนมกราคม 2564 พบว่า มีผู้กระทำความผิด จำนวน 2,161,220 ราย แยกเป็นความผิดความเร็วเกิน จำนวน 13,650 ราย ไม่แสดงตน จำนวน 1,382,003 ราย และชั่วโมงการทำงานเกิน จำนวน 765,567 ราย ซึ่งกองตรวจราชการขนส่งทางบก และสำนักงานขนส่งจังหวัดทั่วประเทศ ได้ออกหนังสือเรียกตัว จำนวน 10,886 ฉบับ โดยมีผู้มารายงานตัว จำนวน 7,254 ราย

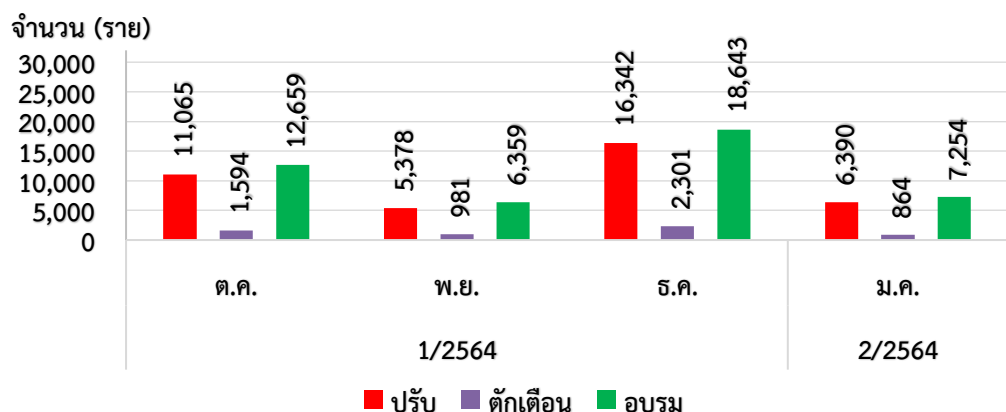
สถิติการออกหนังสือเรียกตัวผู้กระทำความผิด



16.2 สถิติการดำเนินการกับผู้กระทำความผิดที่ตรวจสอบพบจากระบบ GPS

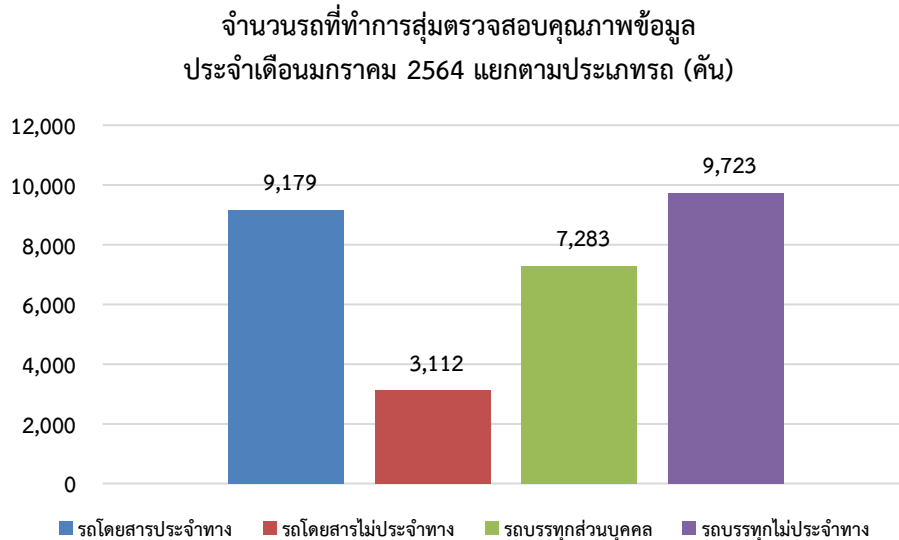
ในเดือนมกราคม 2564 มีการดำเนินการปรับ จำนวน 6,390 ราย ตักเตือน จำนวน 864 ราย และอบรม จำนวน 7,254 ราย

สถิติการดำเนินการผู้กระทำความผิดที่ตรวจสอบพบจากระบบ GPS ทั่วประเทศ



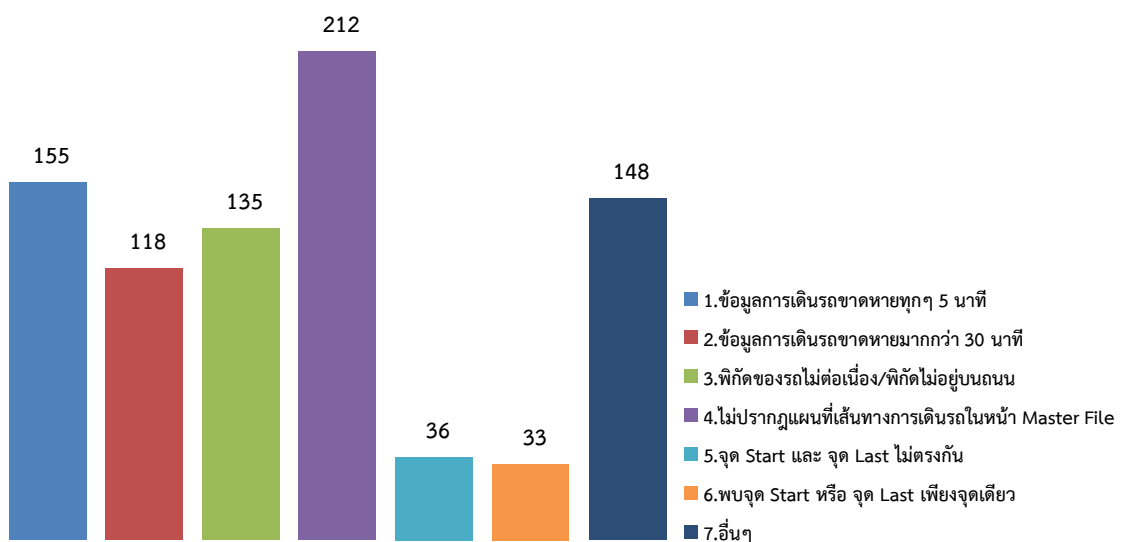
17. การสุ่มตรวจสอบคุณภาพข้อมูลการเดินทางระบบ GPS

ในเดือนมกราคม 2564 สขจ. และ สขพ. ได้ดำเนินการสุ่มตรวจสอบคุณภาพข้อมูลการเดินทางระบบ GPS ซึ่งทำการสุ่มตรวจสอบรถ จำนวน 29,297 คัน โดยแบ่งเป็น รถโดยสารประจำทาง จำนวน 9,179 คัน, รถโดยสารไม่ประจำทาง จำนวน 3,112 คัน, รถบรรทุกส่วนบุคคล 7,283 คัน และ รถบรรทุกไม่ประจำทาง 9,723 คัน



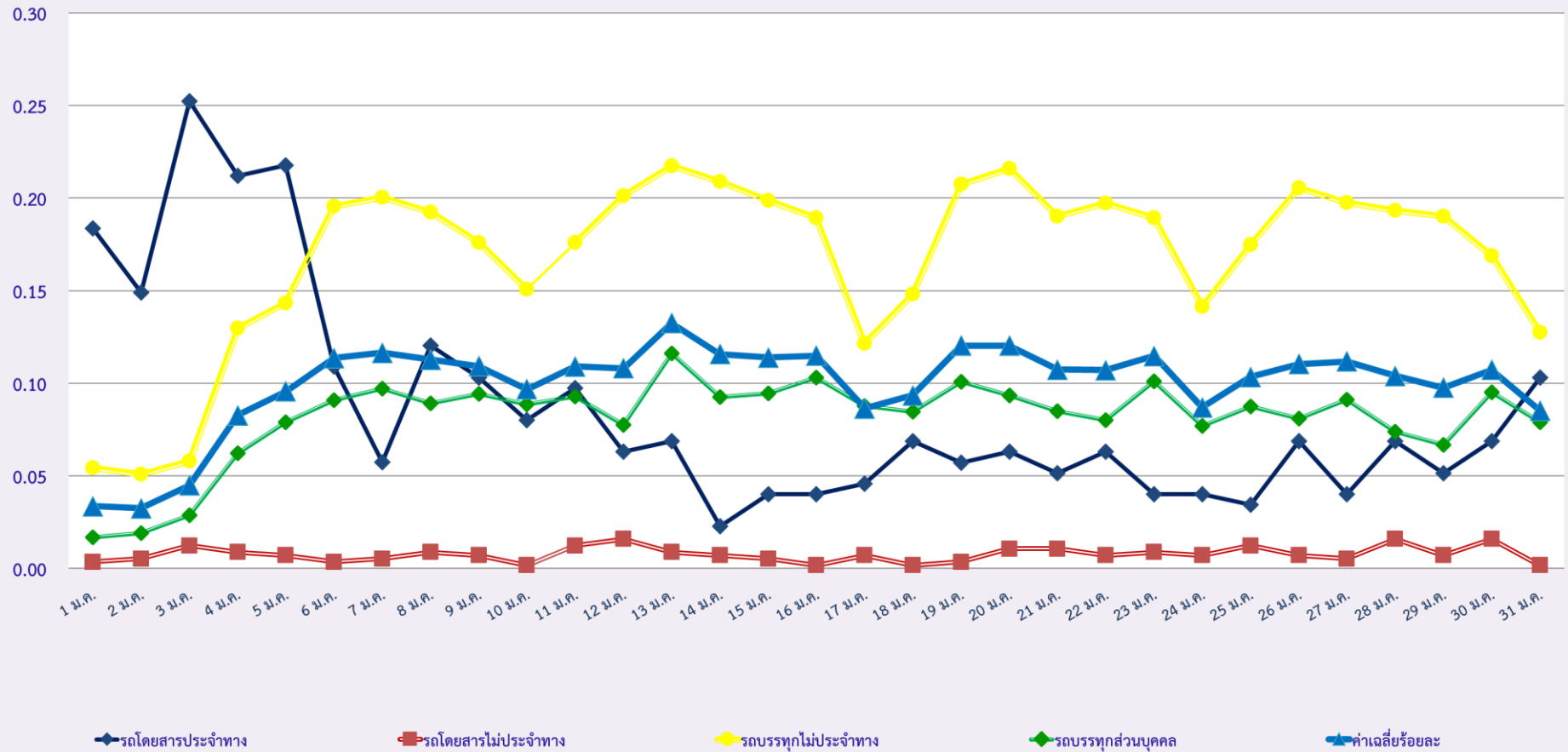
จากจำนวนรถทั้งหมดที่ทำการสุ่มตรวจสอบ พบข้อมูลการเดินทางผิดปกติ จำนวน 837 คัน โดยความผิดปกติที่พบมากที่สุด 3 อันดับแรก คือ ไม่ปรากฏแผนที่เส้นทางการเดินทางในหน้า Master File จำนวน 212 คัน รองลงมา คือ ข้อมูลการเดินทางขาดหายทุก ๆ 5 นาที จำนวน 155 คัน และพิกัดของรถไม่ต่อเนื่อง/พิกัดไม่อยู่บนถนน จำนวน 135 คัน ตามลำดับ

ข้อมูลความผิดปกติที่พบ จากการสุ่มตรวจสอบคุณภาพข้อมูลการเดินทางระบบ GPS ประจำเดือนมกราคม 2564



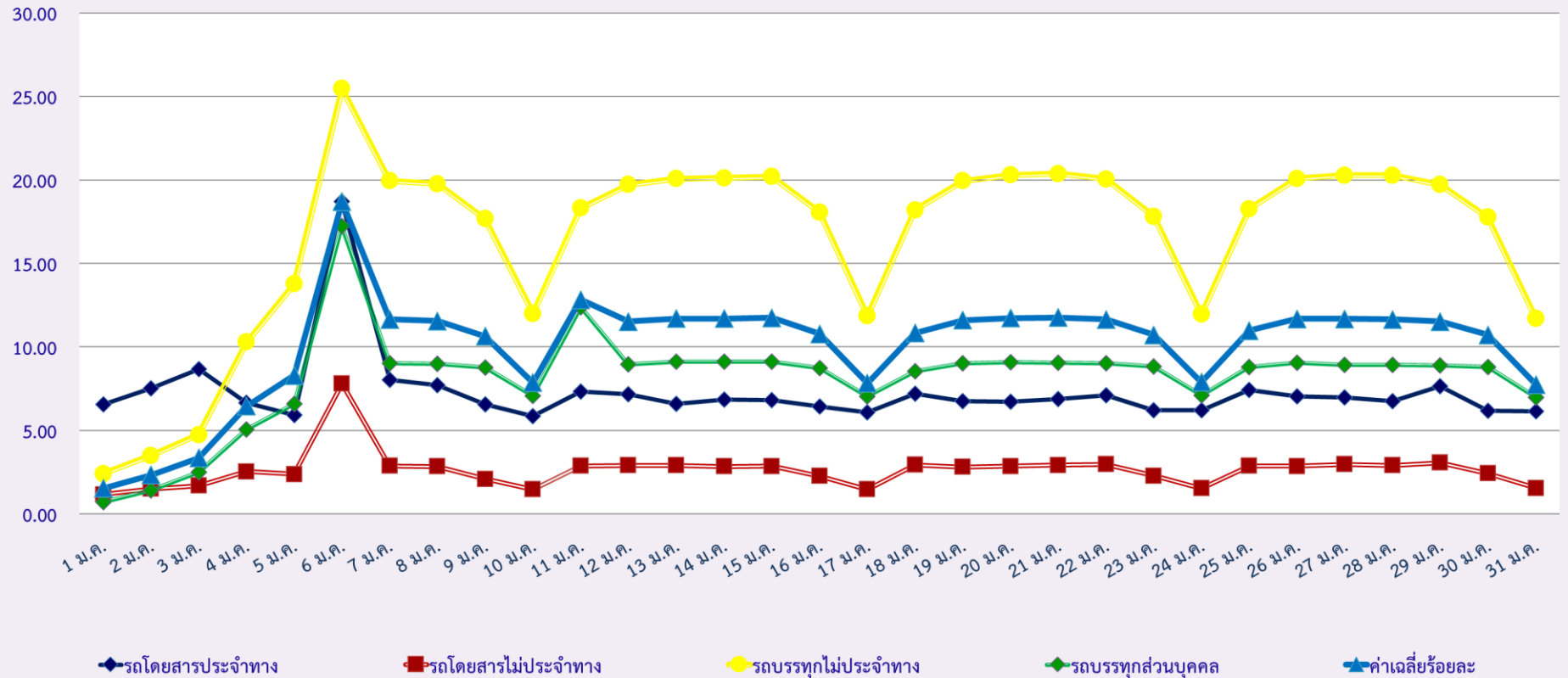
กราฟที่ 1 ร้อยละรถที่มีความเร็วเกิน

สถิติรถที่มีความเร็วเกินในรถแต่ละประเภท (ร้อยละ)



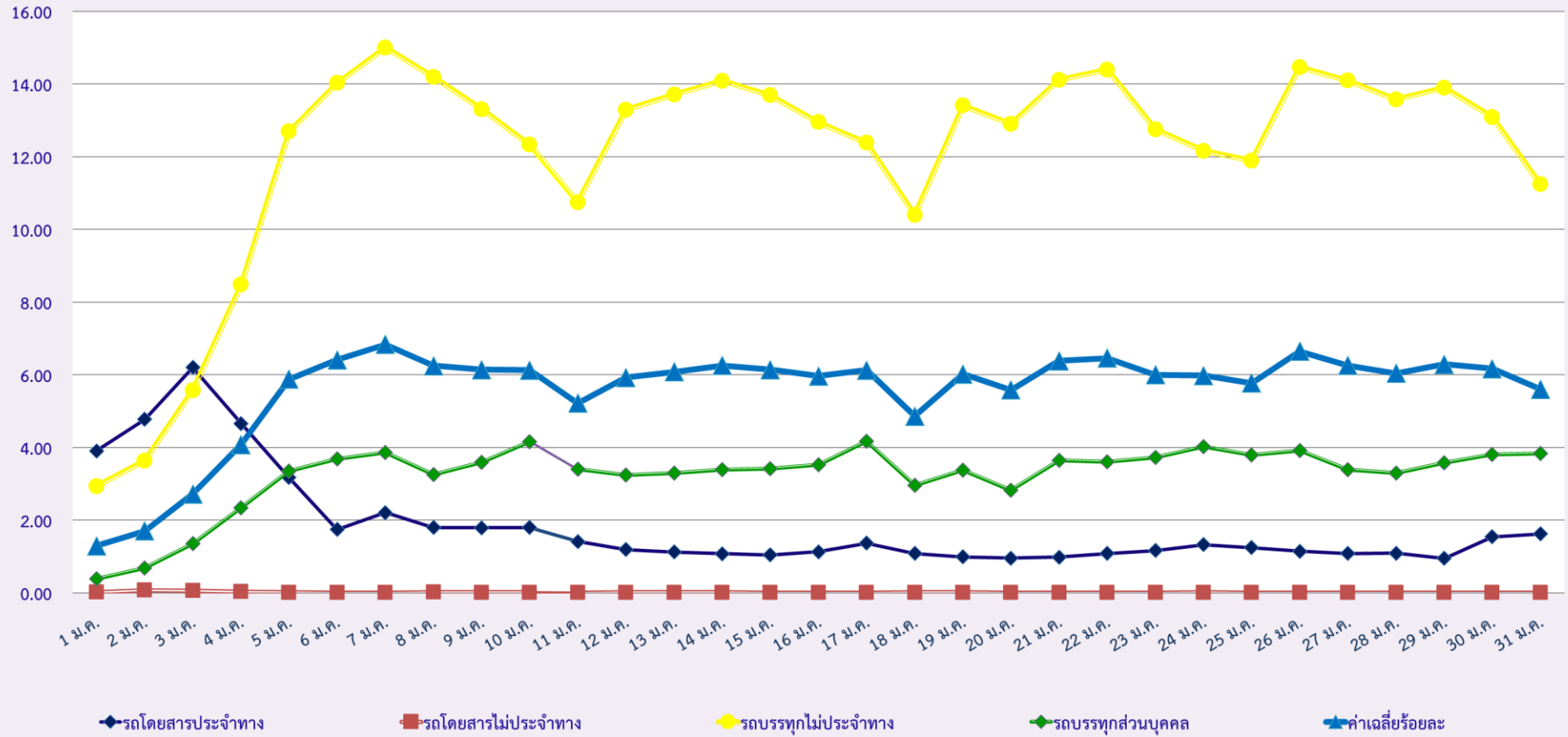
กราฟที่ 2 ร้อยละการไม่แสดงตนของพนักงานขับ

สถิติการไม่แสดงตนของพนักงานขับรถในรถแต่ละประเภท (ร้อยละ)



กราฟที่ 3 ร้อยละการขั้บรถเกินชั่วโมงการทำงานของพนักงานขับรถ

สถิติระยะเวลาการทำงานเกินของพนักงานขับรถในรถแต่ละประเภท (ร้อยละ)



รายงานผลการดำเนินการกับผู้กระทำความผิดที่ตรวจพบจากระบบ GPS
ประจำเดือน มกราคม พ.ศ. 2564

ลำดับ ที่	ชื่อหน่วยงาน กตส./สขง.	จำนวนการกระทำความผิด (คัน)				ออกหนังสือเรียก ตัว (ฉบับ)	มารายงานตัว (ราย)		รายงานตัว (ราย)	การดำเนินการกับผู้กระทำความผิด		
		กรณี ความเร็ว (คัน)	กรณี ไม่แสดงตัวตน (คัน)	กรณี ชั่วโมงการทำงาน เกิน	รวม		หน่วยออกหนังสือ	หน่วยอื่น		ปรับ (ราย)	ดักเตือน (ราย)	อบรม (ราย)
1	กรุงเทพมหานคร	214	148,084	35,147	183,445	119	392	622	1,014	1,014	0	1,014
2	กระบี่	77	3,724	2,230	6,031	77	82	54	136	136	0	136
3	กาญจนบุรี	119	25,497	5,626	31,242	84	40	32	72	72	0	72
4	กาฬสินธุ์	170	8,182	3,704	12,056	245	30	41	71	71	0	71
5	กำแพงเพชร	270	9,472	12,267	22,009	289	80	32	112	97	15	112
6	ขอนแก่น	233	19,265	16,751	36,249	284	22	116	138	138	0	138
7	จันทบุรี	74	4,124	2,536	6,734	61	17	29	46	46	0	46
8	ฉะเชิงเทรา	414	98,056	26,578	125,048	0	0	71	71	71	0	71
9	ชลบุรี	814	49,466	25,044	75,324	616	124	162	286	285	1	286
10	ชัยนาท	268	17,610	11,604	29,481	149	3	17	20	20	0	20
11	ชัยภูมิ	82	11,317	10,471	21,870	61	18	23	41	41	0	41
12	ชุมพร	321	6,653	18,072	25,045	175	17	46	63	63	0	63
13	เชียงราย	44	1,683	2,029	3,756	35	17	23	40	40	0	40
14	เชียงใหม่	66	2,779	5,566	8,411	13	3	98	101	101	0	101
15	ตรัง	25	2,338	2,218	4,581	42	20	49	69	69	0	69
16	ตราด	23	880	1,163	2,065	15	2	0	2	1	1	2
17	ตาก	199	3,975	7,970	12,145	136	17	18	35	17	18	35
18	นครนายก	67	18,937	7,261	26,264	45	22	12	34	34	0	34
19	นครปฐม	251	46,065	23,612	69,928	185	0	0	0	0	0	0
20	นครพนม	42	2,214	1,764	4,020	31	3	17	20	20	0	20
21	นครราชสีมา	1,236	25,862	46,403	73,501	1,080	99	118	217	159	58	217
22	นครศรีธรรมราช	296	8,810	12,469	21,575	256	122	95	217	197	20	217
23	นครสวรรค์	297	21,595	22,014	43,906	167	9	25	34	34	0	34
24	นนทบุรี	83	64,375	15,691	80,149	40	67	0	67	66	1	67
25	นราธิวาส	44	732	667	1,442	20	1	18	19	19	0	19
26	น่าน	12	285	583	880	5	2	5	7	6	1	7
27	บึงกาฬ	16	1,850	1,600	3,466	0	0	10	10	10	0	10
28	บุรีรัมย์	316	15,388	14,468	30,172	223	28	10	38	38	0	38
29	ปทุมธานี	213	107,622	33,863	141,698	172	54	40	94	94	0	94
30	ประจวบคีรีขันธ์	487	7,482	23,616	31,585	331	331	8	339	111	228	339
31	ปราจีนบุรี	160	28,392	14,065	42,616	115	45	39	84	84	0	84
32	ปัตตานี	36	2,829	1,504	4,369	14	15	14	29	29	0	29
33	พระนครศรีอยุธยา	899	99,455	45,743	146,097	365	36	97	133	36	97	133
34	พังงา	31	2,042	2,012	4,085	119	64	55	119	91	28	119
35	พัทลุง	131	6,895	6,797	13,824	74	11	55	66	58	8	66
36	พิจิตร	75	9,695	8,187	17,958	44	0	7	7	7	0	7
37	พิษณุโลก	124	7,103	7,326	14,554	66	8	32	40	36	4	40
38	เพชรบุรี	325	10,490	15,658	26,473	181	226	0	226	226	0	226
39	เพชรบูรณ์	68	5,085	5,327	10,481	64	2	1	3	3	0	3
40	แพร่	45	2,062	3,483	5,590	244	5	26	31	31	0	31

ลำดับ ที่	ชื่อหน่วยงาน กตส./สขจ.	จำนวนการกระทำความคิด (คัม)				ออกหนังสือเรียก ตัว (ฉบับ)	มารายงานตัว (ราย)		รายงานตัว (ราย)	การดำเนินการกับผู้กระทำความคิด		
		กรณี ความเร็ว (คัม)	กรณี ไม่แสดงตัวตน (คัม)	กรณี ชั่วโมงการทำงาน เกิน	รวม		หน่วยออกหนังสือ	หน่วยอื่น		ปรับ (ราย)	ตักเตือน (ราย)	อบรม (ราย)
41	พะเยา	27	2,532	1,903	4,463	16	18	9	27	27	0	27
42	ภูเก็ต	15	1,682	879	2,577	347	330	327	657	657	0	657
43	มหาสารคาม	203	9,989	7,445	17,637	15	17	24	41	36	5	41
44	มุกดาหาร	55	2,412	1,627	4,095	29	2	7	9	6	3	9
45	แม่ฮ่องสอน	1	126	123	249	0	0	0	0	0	0	0
46	ยะลา	3	1,642	463	2,107	2	0	63	63	41	22	63
47	ยโสธร	47	6,093	3,530	9,670	61	1	16	17	17	0	17
48	ร้อยเอ็ด	95	8,156	6,529	14,781	41	12	7	19	19	0	19
49	ระนอง	9	610	1,047	1,666	4	8	22	30	30	0	30
50	ระยอง	372	20,250	6,706	27,328	704	61	104	165	165	0	165
51	ราชบุรี	137	28,740	11,974	40,851	176	4	29	33	33	0	33
52	ลพบุรี	136	24,864	10,627	35,627	144	9	33	42	42	0	42
53	ลำปาง	285	4,952	8,561	13,799	577	19	36	55	55	0	55
54	ลำพูน	50	4,339	3,704	8,094	26	2	5	7	7	0	7
55	เลย	36	3,700	2,402	6,139	75	16	41	57	57	0	57
56	ศรีสะเกษ	99	5,203	4,415	9,718	43	50	13	63	63	0	63
57	สกลนคร	86	4,418	3,687	8,191	161	5	1	6	6	0	6
58	สงขลา	191	4,661	7,357	12,210	95	79	130	209	209	0	209
59	สตูล	7	571	346	923	8	7	30	37	36	1	37
60	สมุทรปราการ	229	94,402	16,571	111,202	133	55	208	263	230	33	263
61	สมุทรสงคราม	241	14,642	12,315	27,198	176	176	0	176	32	144	176
62	สมุทรสาคร	294	33,032	14,560	47,886	272	100	29	129	109	20	129
63	สระแก้ว	124	6,770	6,459	13,352	135	29	25	54	54	0	54
64	สระบุรี	580	57,014	39,122	96,716	306	99	293	392	392	0	392
65	สิงห์บุรี	227	19,585	11,509	31,321	94	97	47	144	129	15	144
66	สุโขทัย	22	4,485	2,919	7,426	12	3	0	3	3	0	3
67	สุพรรณบุรี	261	31,521	15,110	46,892	2	3	58	61	61	0	61
68	สุราษฎร์ธานี	388	7,014	17,093	24,495	363	76	27	103	95	8	103
69	สุรินทร์	191	8,718	8,009	16,918	66	30	7	37	36	1	37
70	หนองคาย	43	2,388	1,398	3,828	22	25	0	25	25	0	25
71	หนองบัวลำภู	39	7,355	4,137	11,531	25	2	0	2	2	0	2
72	อ่างทอง	136	23,849	10,345	34,330	106	30	6	36	24	12	36
73	อุดรธานี	148	11,327	7,902	19,377	125	13	1	14	14	0	14
74	อุทัยธานี	20	5,158	1,925	7,103	27	0	1	1	1	0	1
75	อุตรดิตถ์	68	4,451	4,474	8,993	47	1	4	5	5	0	5
76	อุบลราชธานี	111	3,319	4,186	7,616	200	112	0	112	1	111	112
77	อำนาจเจริญ	9	3,663	1,117	4,789	9	9	0	9	0	9	9
รวม		13,650	1,382,003	765,567	2,161,220	10,886	3,534	3,720	7,254	6,390	864	7,254

ลำดับ ที่	ชื่อหน่วยงาน กตส./สขจ.	สรุปตรวจสอบคุณภาพข้อมูล				รวม	ข้อมูลความผิดปกติที่พบ							รวม	หมายเหตุ
		รอยย่นสาร ประจำทาง (คัน)	รอยย่นสารไม่ ประจำทาง (คัน)	รอยย่นทุกส่วน บุคคล (คัน)	รอยย่นทุกไม่ ประจำทาง (คัน)		1.ข้อมูลการ เดินรถขาด หายทุกๆ 5 นาที (คัน)	2.ข้อมูลการ เดินรถขาด หายมากกว่า 30 นาที (คัน)	3.พิกัดของ รถไม่ ต่อเนื่อง/ พิกัดไม่อยู่ บนถนน (คัน)	4.ไม่ปรากฏ แผนที่ เส้นทาง เดินรถใน หน้า Master File (คัน)	5.จุด Start และ จุด Last ไม่ ตรงกับ (คัน)	6.พบ ความเร็วเป็น 0 กม./ชม. แต่พิกัด เปลี่ยนแปลง (คัน)	7.อื่นๆ (คัน)		
36	พีจีตร	34	186	417	785	1,422	0	0	0	2	0	2	63	67	ไม่พบข้อมูล 63 คัน
37	พีชฌโลก	1790	50	736	932	3,508	0	5	0	9	0	0	14	28	
38	เพชรบุรี	14	11	9	31	65	0	6	2	0	0	0	0	8	
39	เพชรบูรณ์	15	13	16	1	45	0	0	0	0	0	0	0	0	
40	แพร่	155	155	310	310	930	0	0	0	39	0	0	0	39	
41	พะเยา	8	13	29	10	60	0	0	0	0	0	0	0	0	
42	ภูเก็ต	12	20	5	5	42	0	0	0	0	0	0	0	0	
43	มหาสารคาม	140	140	255	255	790	0	0	0	0	0	0	0	0	
44	มุกดาหาร	2	3	2	1	8	0	0	0	0	0	0	0	0	
45	แม่ฮ่องสอน	5	23	40	15	83	0	0	0	0	0	0	0	0	
46	ยะลา	50	15	10	10	85	0	2	0	2	0	0	0	4	
47	ยโสธร	10	10	10	10	40	0	0	0	0	0	0	0	0	
48	ร้อยเอ็ด	5	3	4	3	15	0	0	0	0	0	0	0	0	
49	ระนอง	71	24	905	1389	2,389	32	2	0	10	0	0	0	44	ข้อมูลตรวจสอบรายวันจาก ไฟล์กล้อง ตรวจจับความเร็ว สมนง.ขนส่งจังหวัด ระนอง
50	ระยอง	15	15	15	15	60	0	0	0	2	0	0	0	2	
51	ราชบุรี	269	85	221	295	870	0	0	0	0	0	0	0	0	
52	สพบุรี	124	132	139	163	558	0	0	41	19	15	0	1	76	คัน
53	ลำปาง	150	150	150	150	600	0	3	0	0	0	0	0	3	
54	ลำพูน	3	10	15	15	43	0	0	0	0	0	0	0	0	
55	เลย	42	19	46	34	141	0	0	0	0	0	0	0	0	
56	ศรีสะเกษ	10	10	30	30	80	0	0	0	0	0	0	0	0	
57	สกลนคร	0	0	0	2	2	2	2	2	2	2	2	0	12	
58	สงขลา	1772	5	231	411	2,419	0	0	0	5	0	0	0	5	
59	สตูล	28	24	45	29	126	10	4	0	0	11	0	0	25	
60	สมุทรปราการ	0	20	30	30	80	0	0	0	0	0	0	0	0	
61	สมุทรสงคราม	15	0	38	51	104	0	0	0	0	0	0	0	0	
62	สมุทรสาคร	80	42	86	102	310	0	0	0	5	0	0	0	5	
63	สระแก้ว	112	48	49	128	337	4	0	1	0	5	0	11	21	15 คัน
64	สระบุรี	5	3	80	56	144	0	0	0	0	0	0	0	0	
65	สิงห์บุรี	6	4	84	204	298	1	1	3	1	1	1	1	9	
66	สุโขทัย	14	20	86	78	198	0	0	0	0	0	0	0	0	
67	สุพรรณบุรี	138	0	0	0	138	12	4	0	0	0	0	0	16	
68	สุราษฎร์ธานี	12	22	350	258	642	0	0	0	22	0	2	0	24	
69	สุรินทร์	18	43	0	28	89	0	0	0	0	0	0	0	0	
70	หนองคาย	124	124	124	124	496	0	0	0	0	0	0	0	0	
71	หนองบัวลำภู	0	0	1	0	1	0	0	1	0	0	0	0	1	
72	อ่างทอง	27	32	20	25	104	0	11	0	0	0	8	0	19	
73	อุดรธานี	5	0	3	3	11	0	0	1	0	0	0	1	2	
74	อุทัยธานี	15	32	59	22	128	0	0	0	0	0	0	0	0	
75	อุตรดิตถ์	631	34	36	30	731	0	0	0	0	0	0	0	0	
76	อุบลราชธานี	20	0	80	80	180	0	0	0	0	0	0	0	0	
77	อำนาจเจริญ	2	2	4	4	12	0	0	0	0	0	0	0	0	
	รวม	9,179	3,112	7,283	9,723	29,297	155	118	135	212	36	33	148	837	
	ร้อยละ	2.11	0.72	1.68	2.24	6.74	0.04	0.03	0.03	0.05	0.01	0.01	0.03	0.19	

รายงานผลการดำเนินการกับผู้กระทำความผิดที่ตรวจพบจากระบบ GPS ทั่วประเทศ
รถโดยสารสาธารณะและรถบรรทุก

รถโดยสารประจำทาง

เดือน	การกระทำความผิด (คัน)				ออกหนังสือ เรียกตัว (ฉบับ)	รายงานตัว (ราย)	การดำเนินการกับผู้กระทำความผิด (ราย)		
	ความเร็วเกิน	ไม่แสดงตน	ชั่วโมงการทำงานเกิน	รวม			ปรับ	ตักเตือน	อบรม
ต.ค. 63	4,990	30,227	49,938	85,155	1,790	2,856	2,654	202	2,856
พ.ย. 63	835	38,204	13,672	52,711	1,001	1,359	1,181	178	1,359
ธ.ค. 63	1,177	54,762	19,837	75,776	2,080	5,544	4,880	664	5,544
ม.ค. 64	468	39,250	9,900	49,618	779	1,105	1,020	85	1,105
รวม	7,470	162,443	93,347	263,260	5,650	10,864	9,735	1,129	10,864

รถโดยสารไม่ประจำทาง

เดือน	การกระทำความผิด (คัน)				ออกหนังสือ เรียกตัว (ฉบับ)	รายงานตัว (ราย)	การดำเนินการกับผู้กระทำความผิด (ราย)		
	ความเร็วเกิน	ไม่แสดงตน	ชั่วโมงการทำงานเกิน	รวม			ปรับ	ตักเตือน	อบรม
ต.ค. 63	4,902	42,201	16,610	63,713	2,803	6,285	5,279	1,006	6,285
พ.ย. 63	263	59,872	840	60,975	1,071	2,696	2,468	228	2,696
ธ.ค. 63	341	67,389	889	68,619	2,661	6,482	5,854	628	6,482
ม.ค. 64	134	46,220	277	46,631	698	2,149	2,040	109	2,149
รวม	5,640	215,682	18,616	239,938	7,233	17,612	15,641	1,971	17,612

รถบรรทุกไม่ประจำทาง

เดือน	การกระทำความผิด (คัน)				ออกหนังสือ เรียกตัว (ฉบับ)	รายงานตัว (ราย)	การดำเนินการกับผู้กระทำความผิด (ราย)		
	ความเร็วเกิน	ไม่แสดงตน	ชั่วโมงการทำงานเกิน	รวม			ปรับ	ตักเตือน	อบรม
ต.ค. 63	2,170	347,785	285,232	635,187	1,702	1,795	1,540	255	1,795
พ.ย. 63	4,041	533,261	398,774	936,076	3,062	1,263	978	285	1,263
ธ.ค. 63	7,295	723,436	522,316	1,253,047	5,847	4,166	3,539	627	4,166
ม.ค. 64	7,292	720,223	525,338	1,252,853	5,467	1,978	1,617	361	1,978
รวม	20,798	2,324,705	1,731,660	4,077,163	16,078	9,202	7,674	1,528	9,202

รถบรรทุกส่วนบุคคล

เดือน	การกระทำความผิด (คัน)				ออกหนังสือ เรียกตัว (ฉบับ)	รายงานตัว (ราย)	การดำเนินการกับผู้กระทำความผิด (ราย)		
	ความเร็วเกิน	ไม่แสดงตน	ชั่วโมงการทำงานเกิน	รวม			ปรับ	ตักเตือน	อบรม
ต.ค. 63	1,716	234,366	119,464	355,546	1,315	1,723	1,592	131	1,723
พ.ย. 63	3,304	413,372	191,994	608,670	2,022	1,041	751	290	1,041
ธ.ค. 63	5,640	515,091	225,868	746,599	4,019	2,451	2,069	382	2,451
ม.ค. 64	5,756	576,310	230,052	812,118	3,942	2,022	1,713	309	2,022
รวม	16,416	1,739,139	767,378	2,522,933	11,298	7,237	6,125	1,112	7,237